




Počítač Dell OptiPlex 3011 AIO

Příručka majitele

Regulační model: W07B
Regulační typ: W07B001



Poznámky, upozornění a varování

-  **POZNÁMKA:** POZNÁMKA označuje důležité informace, které pomáhají lepšímu využití počítače.
-  **VÝSTRAHA: UPOZORNĚNÍ** poukazuje na možnost poškození hardwaru nebo ztráty dat a poskytuje návod, jak se danému problému vyhnout.
-  **VAROVÁNÍ:** VAROVÁNÍ označuje potenciální nebezpečí poškození majetku, úrazu nebo smrti.

© 2013 Dell Inc. Všechna práva vyhrazena.

Ochranné známky použité v tomto textu: Dell™, logo DELL, Dell Precision™, Precision ON™, ExpressCharge™, Latitude™, Latitude ON™, OptiPlex™, Venue™, Vostro™ a Wi-Fi Catcher™ jsou ochranné známky společnosti Dell Inc. Intel®, Pentium®, Xeon®, Core™, Atom™, Centrino® a Celeron® jsou registrované ochranné známky nebo ochranné známky společnosti Intel Corporation v USA a v jiných zemích. AMD® je registrovaná ochranná známka a AMD Opteron™, AMD Phenom™, AMD Sempron™, AMD Athlon™, ATI Radeon™ a ATI FirePro™ jsou ochranné známky společnosti Advanced Micro Devices, Inc. Microsoft®, Windows®, MS-DOS®, Windows Vista®, tlačítko Start Windows Vista a Office Outlook® jsou buď ochranné známky, nebo registrované ochranné známky společnosti Microsoft Corporation ve Spojených státech a v jiných zemích. Blu-ray Disc™ je ochranná známka společnosti Blu-ray Disc Association (BDA) a pro použití na discích a přehrávačích je používána v rámci licence. Registrovaná slovní ochranná známka Bluetooth® je vlastněná společností Bluetooth® SIG, Inc. a jakékoli použití této známky společností Dell Inc. je založeno na licenci. Wi-Fi® je registrovaná ochranná známka společnosti Wireless Ethernet Compatibility Alliance, Inc.

2013 - 11

Rev. A01

Obsah

1 Práce na počítači.....	5
Před manipulací uvnitř počítače.....	5
Doporučené nástroje.....	6
Vypnutí počítače.....	6
Po dokončení práce uvnitř počítače.....	7
Důležité informace.....	7
2 Demontáž a montáž součástí.....	9
Přehled systému.....	9
Pohled dovnitř	9
Sejmutí krytu stojanu.....	10
Nasazení krytu stojanu.....	10
Vyjmutí stojanu VESA.....	10
Vložení stojanu VESA.....	11
Demontáž zadního krytu.....	11
Instalace zadního krytu.....	13
Demontáž optické jednotky.....	13
Montáž optické jednotky.....	14
Demontáž desky řadiče.....	15
Montáž desky řadiče.....	15
Demontáž karty WLAN (Wireless Local Area Network).....	15
Montáž karty sítě WLAN.....	16
Vyjmutí paměti.....	16
Instalace paměti.....	17
Demontáž krytu základní desky.....	17
Montáž krytu základní desky.....	18
Vyjmutí knoflíkové baterie.....	18
Vložení knoflíkové baterie.....	19
Demontáž chladiče.....	19
Montáž chladiče.....	20
Demontáž systémového ventilátoru.....	20
Montáž systémového ventilátoru.....	20
Vyjmutí procesoru.....	21
Montáž procesoru.....	21
Demontáž spínače detekce vniknutí.....	21
Montáž spínače proti neoprávněnému vniknutí do skříně.....	22
Vyjmutí reproduktorů.....	22
Vložení reproduktorů.....	23


Demontáž síťového spínače.....	23
Montáž spínače napájení.....	24
Demontáž pevného disku.....	24
Montáž pevného disku.....	26
Vyjmutí základní desky.....	26
Součásti základní desky.....	30
Montáž základní desky.....	31
Demontáž držáku displeje.....	31
Montáž držáku displeje.....	34
Demontáž kamery.....	35
Instalace kamery.....	35
Demontáž sériového portu.....	36
Montáž sériového portu.....	37
3 Nastavení systému.....	39
Sekvence spouštění.....	39
Navigation Keys.....	39
Možnosti nástroje System Setup (Nastavení systému).....	40
Updating the BIOS	49
System and Setup Password.....	50
Assigning a System Password and Setup Password.....	50
Odstranění nebo změna stávajícího hesla k systému nebo nastavení.....	51
4 Diagnostika.....	53
Rozšířená diagnostika vyhodnocení systému před jeho spuštěním (ePSA).....	53
5 Řešení problémů s počítačem.....	55
Důležité informace.....	55
Diagnostické signály indikátoru LED napájení.....	55
Zvukové signály.....	56
Chybové zprávy.....	56
6 Technické specifikace.....	59
7 Contacting Dell.....	65


Práce na počítači


Před manipulací uvnitř počítače


Dodržováním následujících bezpečnostních zásad předejdete poškození počítače a případnému úrazu. Není-li uvedeno jinak, u každého postupu se v tomto dokumentu předpokládá, že platí tyto podmínky:


- Prostudovali jste si bezpečnostní informace dodané s počítačem.
- Součást lze vyměnit (nebo v případě jejího samostatného zakoupení vložit) provedením kroků vyjmutí v opačném pořadí.


 **VAROVÁNÍ:** Před prací uvnitř počítače si přečtěte bezpečnostní pokyny dodané s počítačem. Další informace o vhodných bezpečných postupech naleznete na webové stránce souladu s předpisy na adrese www.dell.com/regulatory_compliance.

 **VÝSTRAHA:** Mnohé z oprav smí provádět pouze certifikovaný servisní technik. Sami byste měli odstraňovat pouze menší problémy a provádět jednoduché opravy, k nimž vás opravňuje dokumentace k produktu nebo k nimž vás prostřednictvím Internetu či telefonicky vyzve tým služeb a podpory. Na škody způsobené neoprávněným servisním zásahem se nevztahuje záruka. Přečtěte si bezpečnostní pokyny dodané s produktem a dodržujte je.

 **VÝSTRAHA:** Aby nedošlo k elektrostatickému výboji, použijte uzemňovací náramek nebo se opakovaně dotýkejte nenatřeného kovového povrchu (například konektoru na zadní straně počítače).


 **VÝSTRAHA:** Zacházejte se součástmi a kartami opatrně. Nedotýkejte se součástí nebo kontaktů na kartě. Držte kartu za její hrany nebo kovový montážní držák. Součásti, jako například procesor, držte za okraje, ne za kolíky.

 **VÝSTRAHA:** Při odpojování kabelu tahejte za konektor nebo pásek pro vytahování, nikoli za samotný kabel. Některé kabely jsou vybaveny konektory s pojistkami. Pokud odpojíte tento typ kabelu, před odpojením kabelu pojistky stiskněte. Konektory odpojíte vždy v rovině aby nedošlo k ohnutí kolíků konektoru. Před připojením kabelu také zkontrolujte, zda jsou oba konektory správně nasměrovány a zarovnány.

 **POZNÁMKA:** Barva počítače a některých součástí se může lišit od barev uvedených v tomto dokumentu.

Abyste zabránili poškození, před manipulací uvnitř počítače proveďte následující kroky.

1. Zkontrolujte, zda je pracovní povrch rovný a čistý, aby nedošlo k poškrábání krytu počítače.
2. Vypněte počítač (viz část Vypnutí počítače).

 **VÝSTRAHA:** Při odpojování síťového kabelu nejprve odpojte kabel od počítače a poté od síťového zařízení.

3. Odpojte od počítače veškeré síťové kabely.
4. Odpojte počítač a všechna připojená zařízení z elektrických zásuvek.
5. U odpojeného počítače stiskněte a podržte tlačítko napájení a uzemněte tak základní desku.

6. Demontujte kryt.

△ VÝSTRAHA: Před manipulací s vnitřními součástmi počítače proveďte uzemnění tím, že se dotknete nenatřené kovové plochy jako například kovové části na zadní straně počítače. Během práce se opětovně dotýkejte nenatřené kovové plochy, abyste rozptýlili statickou elektřinu, která by mohla vnitřní součásti počítače poškodit.

Doporučené nástroje

Postupy uvedené v tomto dokumentu mohou vyžadovat použití následujících nástrojů:

- malý plochý šroubovák,
- křížový šroubovák,
- malá plastová jehla.

Vypnutí počítače


△ VÝSTRAHA: Aby nedošlo ke ztrátě dat, před vypnutím počítače uložte a zavřete všechny otevřené soubory a ukončete všechny spuštěné aplikace.

1. Ukončete operační systém:

– Windows 8:


* Zařízení s dotykovým ovládním:

a. Přejetím prstem od středu k pravému okraji obrazovky otevřete nabídku Ovládací tlačítka, kde vyberete tlačítko **Nastavení**.


b. Vyberte  a pak možnost **Vypnout**.

* Pomocí myši:

a. Umístěte ukazatel myši do pravého horního rohu obrazovky a klikněte na tlačítko **Nastavení**.


b. Klikněte na  a vyberte možnost **Vypnout**.

– Windows 7:

1. Klikněte na tlačítko **Start** .

2. Klikněte na tlačítko **Vypnout**.

nebo

1. Klikněte na tlačítko **Start** .

2. Klikněte na šipku v pravém spodním rohu nabídky **Start** a poté klikněte na tlačítko **Vypnout**.




2. Ujistěte se, že je vypnutý počítač i veškerá další připojená zařízení. Pokud se počítač a připojená zařízení při ukončení operačního systému automaticky nevypnou, vypněte je stiskem tlačítka napájení po dobu 6 vteřin.

Po dokončení práce uvnitř počítače

Po dokončení jakékoli výměny se ujistěte, že jste před spuštěním počítače připojili zpět všechna externí zařízení, karty a kabely.

1. Namontujte kryt.

 **VÝSTRAHA:** Síťový kabel připojte tak, že jej nejprve zapojte do síťového zařízení a poté do počítače.

2. Připojte všechny telefonní a síťové kabely k počítači.
3. Připojte počítač a všechna připojená zařízení do elektrických zásuvek.
4. Zapněte počítač.
5. Podle potřeby spusťte nástroj Dell Diagnostics a ověřte, zda počítač pracuje správně.

Důležité informace



POZNÁMKA: Dotykovou obrazovku nepoužívejte v prašných, horkých a vlhkých prostředích.



POZNÁMKA: Náhlé teplotní výkyvy mohou způsobit kondenzaci na vnitřním povrchu skleněné obrazovky, která však po krátké době zmizí a nemá žádný vliv na běžné používání.

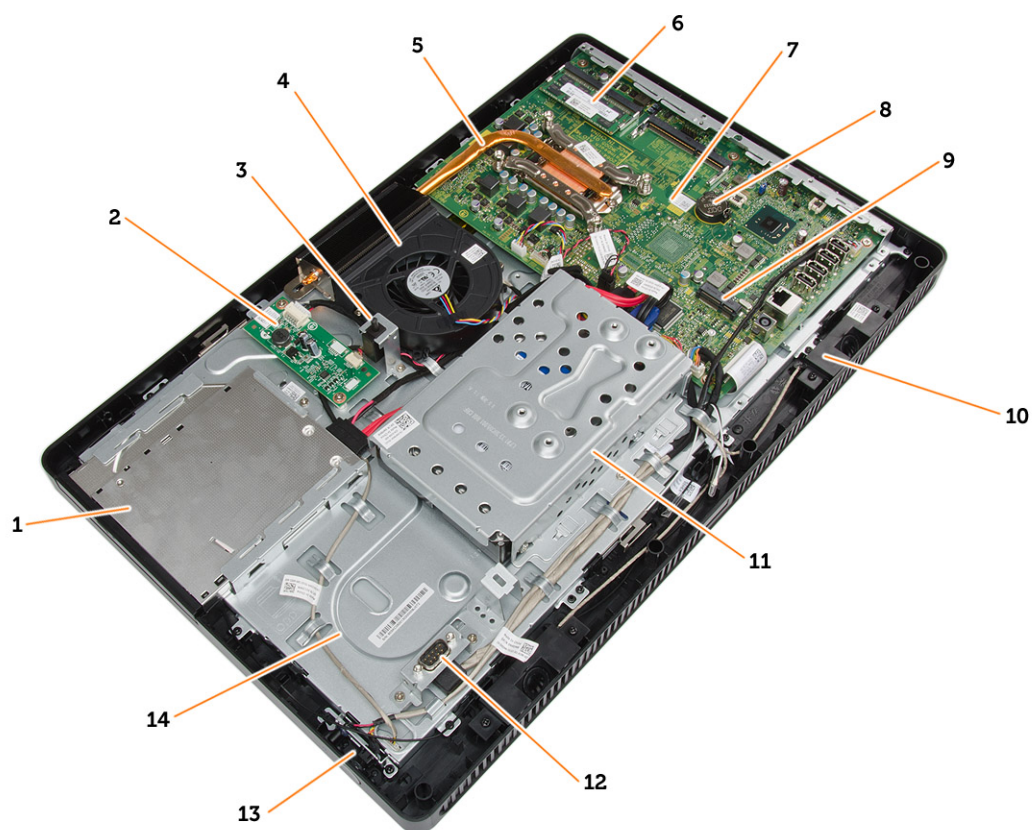
Demontáž a montáž součástí

V této části naleznete podrobné informace o postupu demontáže a montáže součástí z počítače.

Přehled systému

Následující obrázek znázorňuje pohled do vnitřku počítače po odstranění zadního krytu. Popisky ukazují názvy a rozvržení komponent v počítači.

Pohled dovnitř

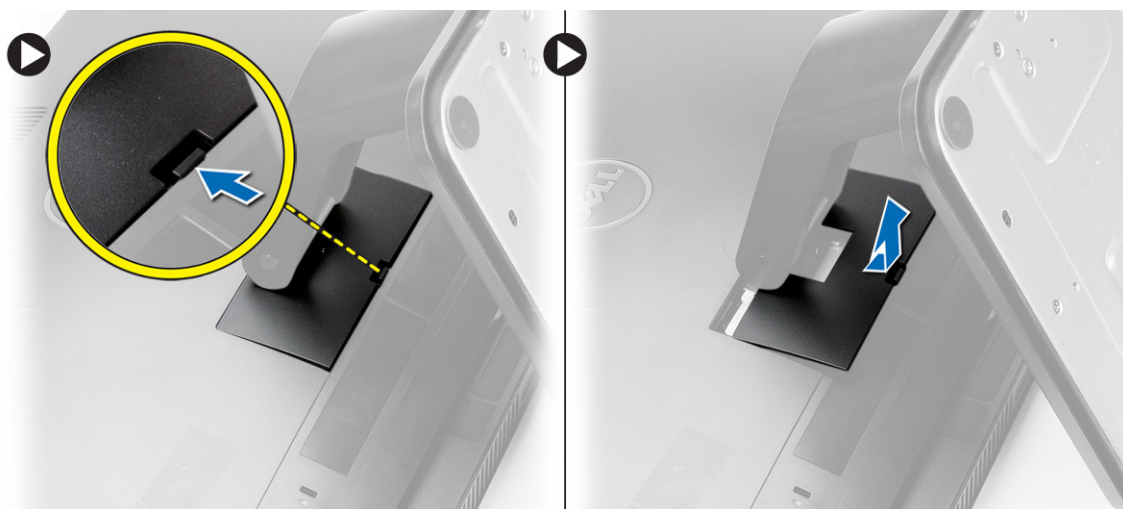


1. optická disková jednotka
2. řídicí deska
3. spínače detekce vniknutí do skříně,
4. systémový ventilátor
5. chladič

6. paměť,
7. základní desku.
8. knoflíková baterie
9. reproduktor
10. zásuvka pro kartu WLAN
11. pevný disk
12. komunikační port
13. vypínač
14. šasi

Sejmutí krytu stojanu

1. Postupujte podle pokynů v části *Před manipulací uvnitř počítače*.
2. Umístěte počítač na rovný povrch se stranou displeje směrem dolů.
3. Stisknutím výčnětku uvolněte kryt stojanu a odstraňte jej z počítače.



Nasazení krytu stojanu

1. Vsuňte kryt stojanu na místo a zatlačením ho upevněte k počítači.
2. Postupujte podle pokynů v části *Po manipulaci uvnitř počítače*.

Vyjmutí stojanu VESA

1. Postupujte podle pokynů v části *Před manipulací uvnitř počítače*.
2. Sejměte kryt stojanu.
3. Odstraňte šrouby, které připevňují stojan VESA k počítači, a zvedněte jej z počítače.



Vložení stojanu VESA

1. Umístěte stojan VESA na počítač.
2. Utáhněte šrouby a připevněte stojan VESA k počítači.
3. Namontujte tyto součásti:
 - a) kryt podstavce
4. Postupujte podle pokynů v části *Po manipulaci uvnitř počítače*.

Demontáž zadního krytu

1. Postupujte podle pokynů v části *Před manipulací uvnitř počítače*.
2. Demontujte následující součásti:
 - a) kryt podstavce
 - b) stojan VESA,
3. Uvolněte pomocí plastové jehly zadní kryt od počítače.



4. Vyměňte zadní kryt z počítače.

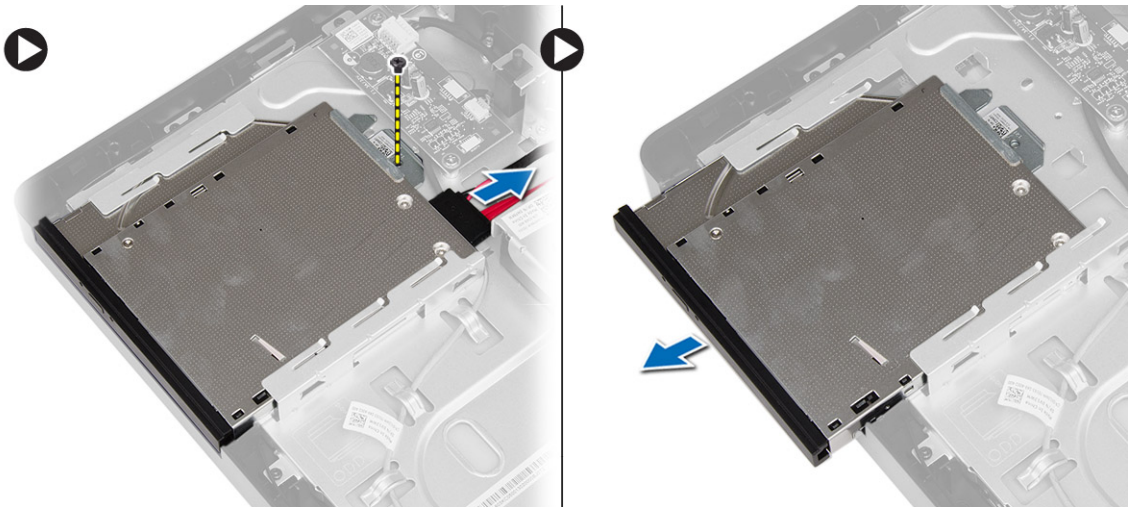


Instalace zadního krytu

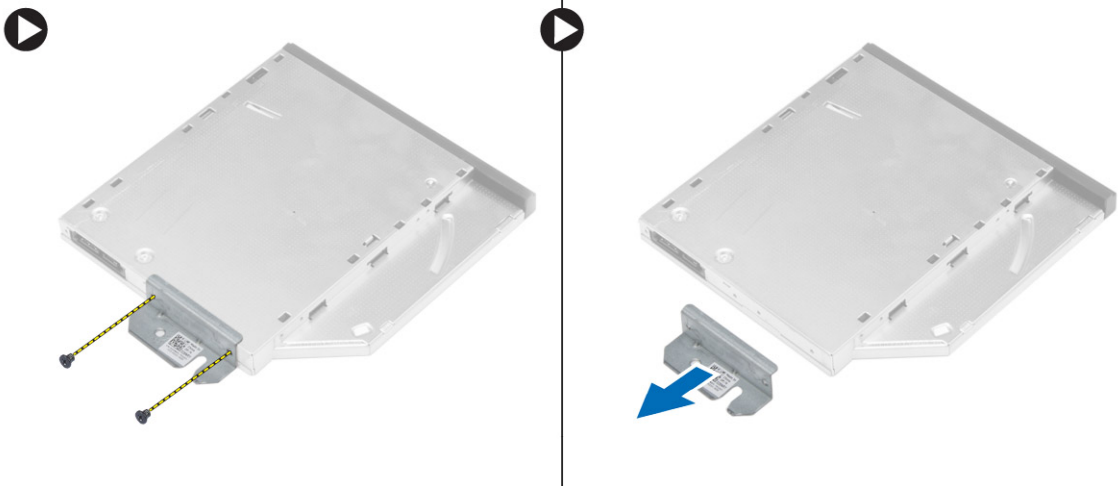
1. Umístěte zadní kryt na počítač.
2. Připevněte zadní kryt k počítači zatlačením na jeho rohy.
3. Namontujte tyto součásti:
 - a) stojan VESA,
 - b) kryt podstavce
4. Postupujte podle pokynů v části *Po manipulaci uvnitř počítače*.

Demontáž optické jednotky

1. Postupujte podle pokynů v části *Před manipulací uvnitř počítače*.
2. Demontujte následující součásti:
 - a) kryt podstavce
 - b) stojan VESA,
 - c) zadní kryt,
3. Odstraňte šrouby připevňující optickou jednotku k počítači a odpojte od ní kabel. Vysuňte optickou jednotku z počítače.



4. Odstraňte šrouby připevňující držák k optické jednotce a vyjměte jednotku z držáku.

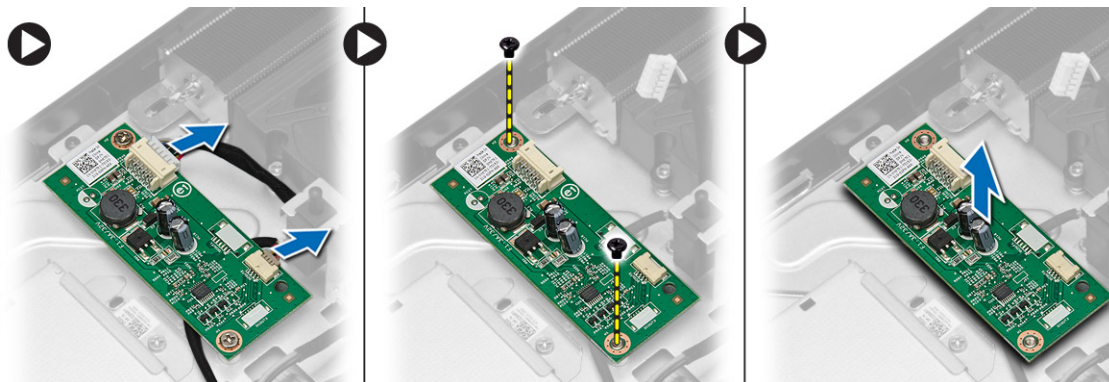


Montáž optické jednotky

1. Umístěte držák na optickou jednotku a upevněte jej utažením šroubů.
2. Vsuňte optickou jednotku do počítače a upevněte ji utažením šroubů.
3. Připojte kabely k řídicí desce.
4. Namontujte tyto součásti:
 - a) zadní kryt,
 - b) stojan VESA,
 - c) kryt podstavce
5. Postupujte podle pokynů v části *Po manipulaci uvnitř počítače*.

Demontáž desky řadiče

1. Postupujte podle pokynů v části *Před manipulací uvnitř počítače*.
2. Demontujte následující součásti:
 - a) kryt podstavce
 - b) stojan VESA,
 - c) zadní kryt,
3. Odpojte kabely od desky řadiče a odstraňte šrouby, které ji upevňují k počítači. Vyměte desku řadiče z počítače.

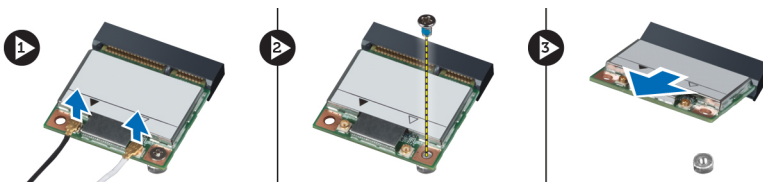


Montáž desky řadiče

1. Umístěte desku řadiče do počítače.
2. Upevněte desku řadiče k počítači pomocí šroubů.
3. Připojte kabely k řídicí desce.
4. Namontujte tyto součásti:
 - a) zadní kryt,
 - b) stojan VESA,
 - c) kryt podstavce
5. Postupujte podle pokynů v části *Po manipulaci uvnitř počítače*.

Demontáž karty WLAN (Wireless Local Area Network)

1. Postupujte podle pokynů v části *Před manipulací uvnitř počítače*.
2. Demontujte následující součásti:
 - a) kryt podstavce
 - b) stojan VESA,
 - c) zadní kryt,
 - d) kryt základní desky
3. Odpojte kabely antény od karty WLAN a odstraňte šroub upevňující kartu WLAN k základní desce. Vyměte kartu WLAN z počítače.

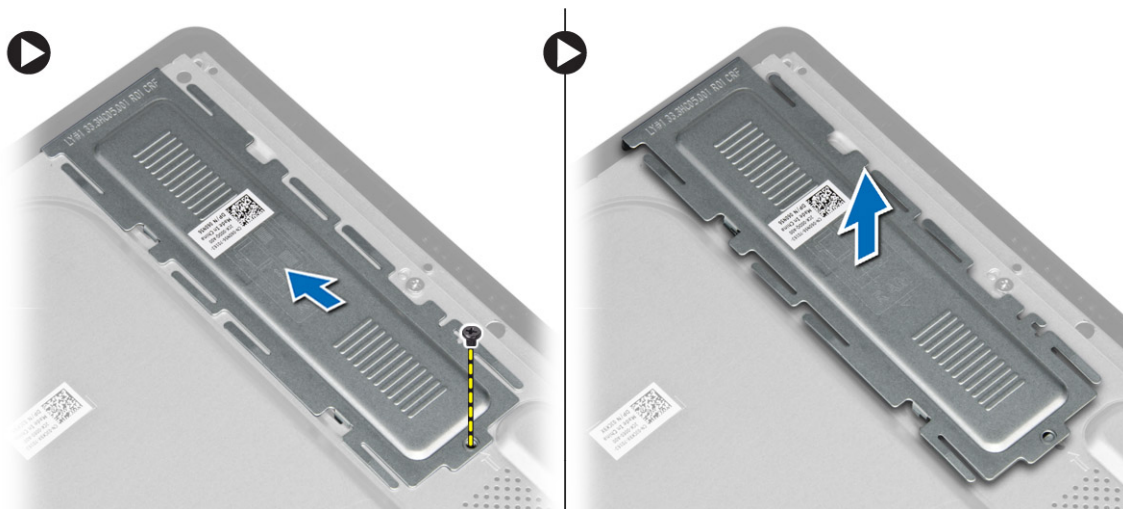


Montáž karty sítě WLAN

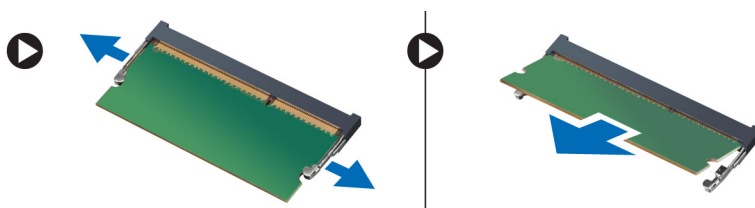
1. Vložte kartu sítě WLAN do slotu a utažením šroubu ji připevněte k základní desce.
2. Připojte kabely antény ke kartě WLAN.
3. Namontujte tyto součásti:
 - a) kryt základní desky
 - b) zadní kryt,
 - c) stojan VESA,
 - d) kryt podstavce
4. Postupujte podle pokynů v části *Po manipulaci uvnitř počítače*.

Vyjmutí paměti

1. Postupujte podle pokynů v části *Před manipulací uvnitř počítače*.
2. Demontujte následující součásti:
 - a) kryt podstavce
 - b) stojan VESA,
 - c) zadní kryt,
3. Odstraňte šroub, který upevňuje stojan paměti k počítači. Vysuňte a vyjměte kryt paměti z počítače.



4. Uvolněte jisticí sponky z paměťového modulu, dokud nevyskočí. Zvedněte a vyjměte paměťový modul z konektoru.

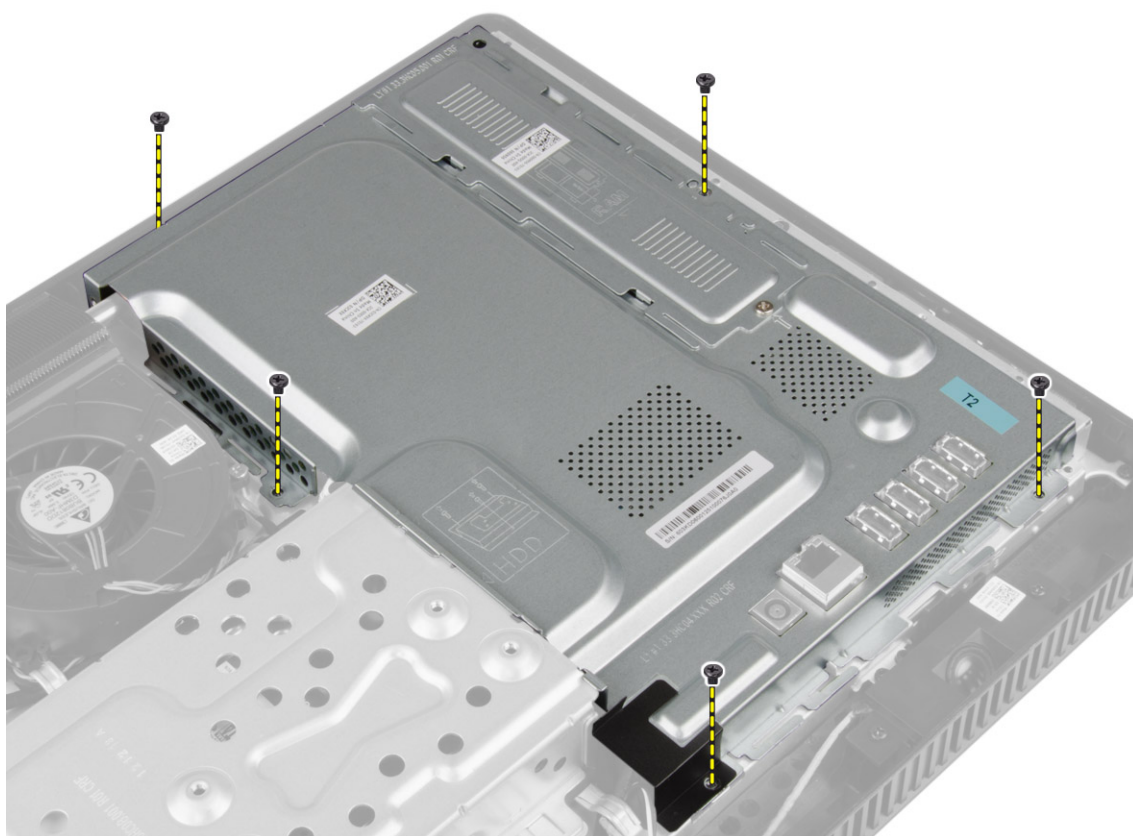


Instalace paměti

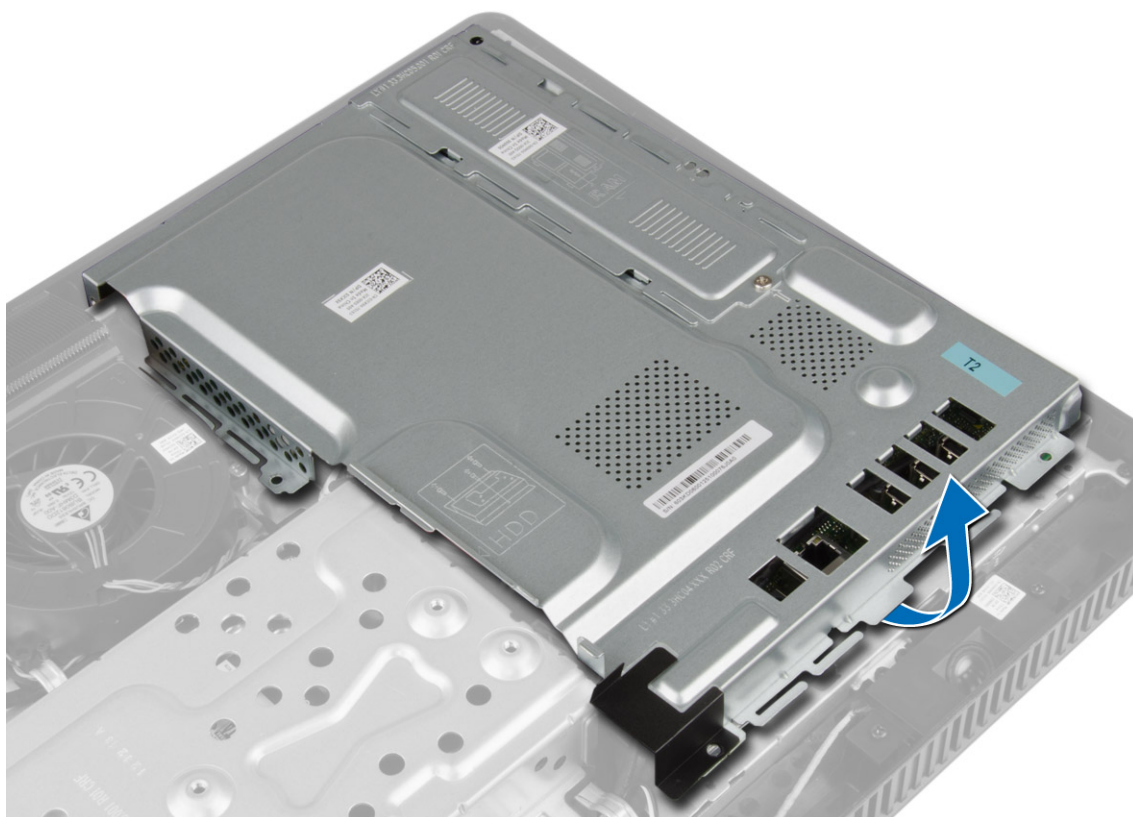
1. Zarovnejte zářez na paměťovém modulu s výčnělkem v konektoru na základní desce.
2. Zatlačte paměťový modul směrem dolů, dokud nevyskočí západky, které ho drží na místě.
3. Vložte kryt paměti zpět na místo a upevněte jej dotažením šroubu.
4. Namontujte tyto součásti:
 - a) zadní kryt,
 - b) stojan VESA,
 - c) kryt podstavce
5. Postupujte podle pokynů v části *Po manipulaci uvnitř počítače*.

Demontáž krytu základní desky

1. Postupujte podle pokynů v části *Před manipulací uvnitř počítače*.
2. Demontujte následující součásti:
 - a) kryt podstavce
 - b) stojan VESA,
 - c) zadní kryt,
3. Vyšroubujte šroub, který připevňuje kryt základní desky k počítači.



4. Zvedněte kryt základní desky a vyjměte jej z počítače.

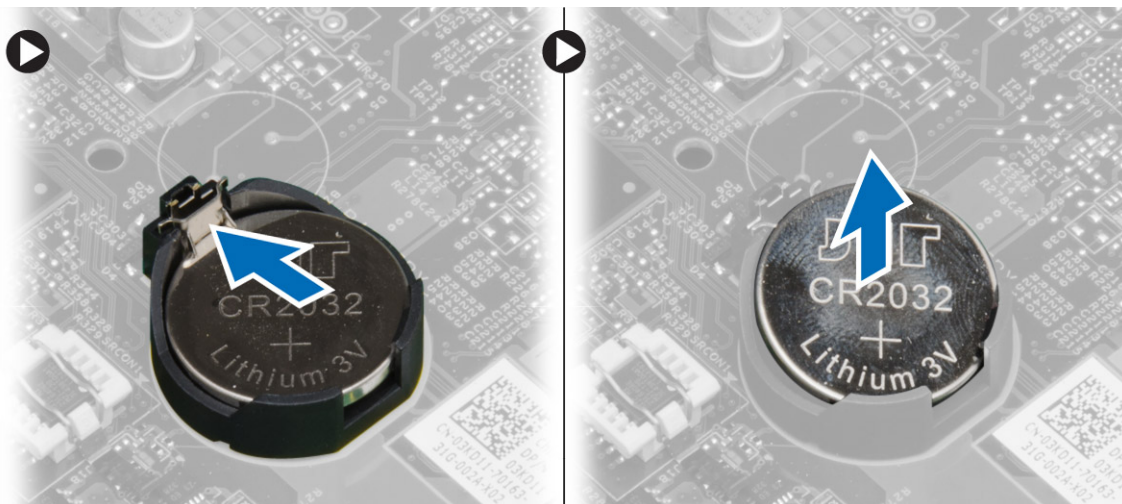


Montáž krytu základní desky

1. Vložte kryt základní desky do počítače.
2. Utáhněte šrouby, které připevňují kryt základní desky k počítači.
3. Namontujte tyto součásti:
 - a) zadní kryt,
 - b) stojan VESA,
 - c) kryt podstavce
4. Postupujte podle pokynů v části *Po manipulaci uvnitř počítače*.

Vyjmutí knoflíkové baterie

1. Postupujte podle pokynů v části *Před manipulací uvnitř počítače*.
2. Demontujte následující součásti:
 - a) kryt podstavce
 - b) stojan VESA,
 - c) zadní kryt,
 - d) kryt základní desky
3. Zatlačte uvolňovací západku směrem od baterie, čímž umožníte vysunutí baterie ze zdířky. Potom vyjměte knoflíkovou baterii z počítače.

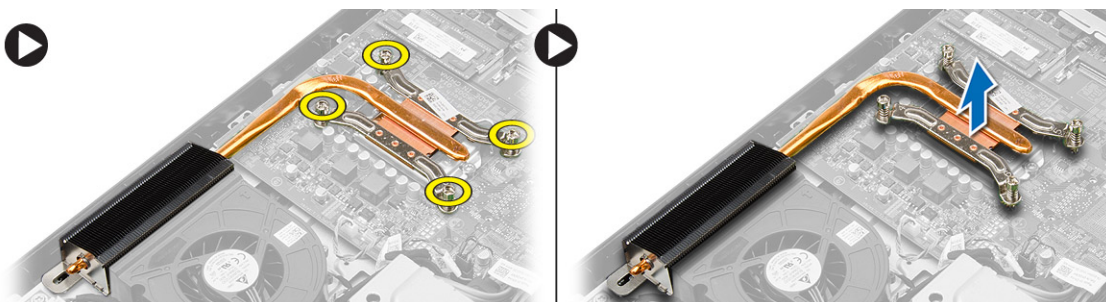


Vložení knoflíkové baterie

1. Vložte knoflíkovou baterii do slotu na základní desce.
2. Zatlačte knoflíkovou baterii směrem dolů, aby pružina uvolňovací západky zapadla na místo a přichytila ji.
3. Namontujte tyto součásti:
 - a) kryt základní desky
 - b) zadní kryt,
 - c) stojan VESA,
 - d) kryt podstavce
4. Postupujte podle pokynů v části *Po manipulaci uvnitř počítače.*

Demontáž chladiče

1. Postupujte podle pokynů v části *Před manipulací uvnitř počítače.*
2. Demontujte následující součásti:
 - a) kryt podstavce
 - b) stojan VESA,
 - c) zadní kryt,
 - d) kryt základní desky
3. Odstraňte šrouby, které upevňují chladič k počítači, a vyjměte jej z počítače.

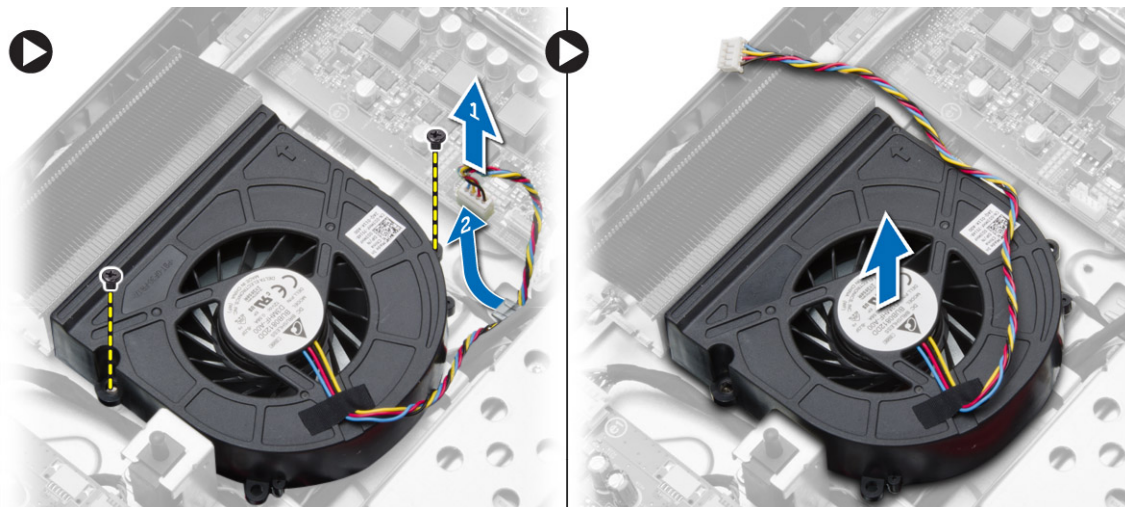


Montáž chladiče

1. Umístěte chladič do počítače.
2. Utáhněte šrouby upevňující chladič k počítači.
3. Namontujte tyto součásti:
 - a) kryt základní desky
 - b) zadní kryt,
 - c) stojan VESA,
 - d) kryt podstavce
4. Postupujte podle pokynů v části *Po manipulaci uvnitř počítače*.

Demontáž systémového ventilátoru

1. Postupujte podle pokynů v části *Před manipulací uvnitř počítače*.
2. Demontujte následující součásti:
 - a) kryt podstavce
 - b) stojan VESA,
 - c) zadní kryt,
 - d) kryt základní desky
3. Odpojte a uvolněte kabel systémového ventilátoru ze základní desky. Vyšroubujte šrouby, které systémový ventilátor upevňují k počítači a vyjměte jej z počítače.



Montáž systémového ventilátoru

1. Umístěte systémový ventilátor do počítače.
2. Veďte kabel systémového ventilátoru výčnělkem v počítači a připojte ho k základní desce.
3. Namontujte tyto součásti:
 - a) kryt základní desky
 - b) zadní kryt,
 - c) stojan VESA,
 - d) kryt podstavce

4. Postupujte podle pokynů v části *Po manipulaci uvnitř počítače*.

Vyjmutí procesoru

1. Postupujte podle pokynů v části *Před manipulací uvnitř počítače*.
2. Demontujte následující součásti:
 - a) kryt podstavce
 - b) stojan VESA,
 - c) zadní kryt,
 - d) kryt základní desky
 - e) chladič
3. Zatlačením na páčku směrem dolů ji uvolníte a poté jejím přesunutím směrem ven ji uvolníte také ze zajišťovacího háčku. Zvedněte kryt procesoru a vyjměte procesor z pozice.

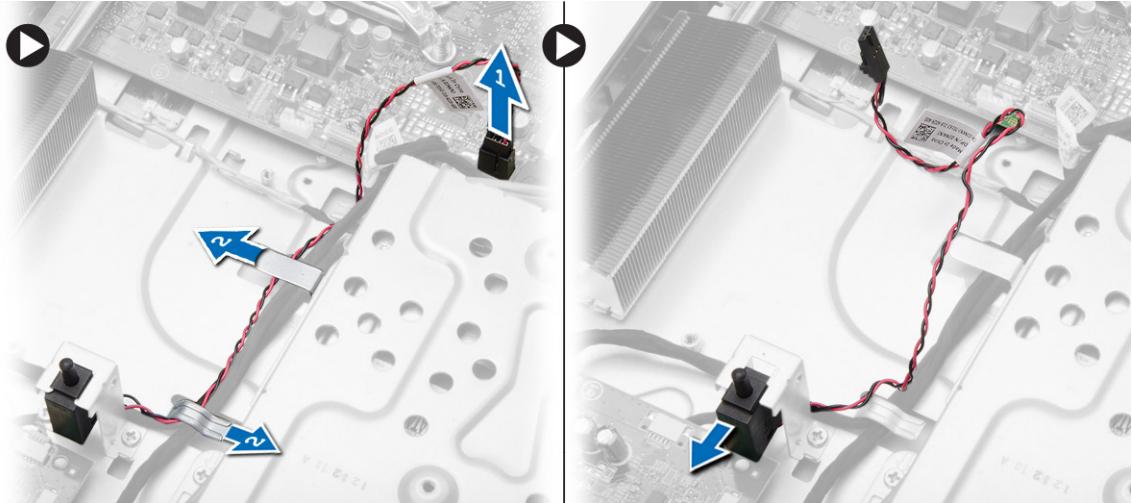


Montáž procesoru

1. Vložte procesor do jeho patice. Ujistěte se, že je správně usazen.
2. Zatlačte uvolňovací páčku směrem dolů a poté ji posunutím směrem dovnitř upevněte pomocí zajišťovacího háčku.
3. Namontujte tyto součásti:
 - a) chladič
 - b) kryt základní desky
 - c) zadní kryt,
 - d) stojan VESA,
 - e) kryt podstavce
4. Postupujte podle pokynů v části *Po manipulaci uvnitř počítače*.

Demontáž spínače detekce vniknutí

1. Postupujte podle pokynů v části *Před manipulací uvnitř počítače*.
2. Demontujte následující součásti:
 - a) kryt podstavce
 - b) stojan VESA,
 - c) zadní kryt,
 - d) kryt základní desky
 - e) systémový ventilátor
3. Odpojte kabel spínače detekce neoprávněného vniknutí od základní desky a uvolněte jej z výčnělku na šasi. Vysuňte spínač detekce neoprávněného vniknutí z počítače.

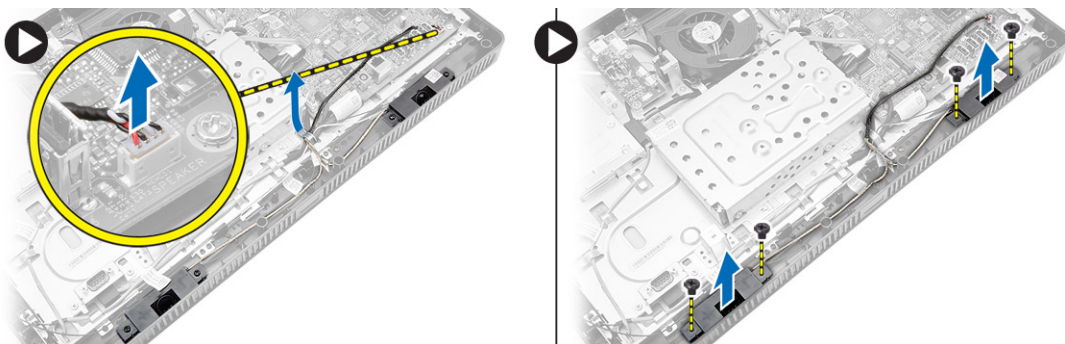


Montáž spínače proti neoprávněnému vniknutí do skříně

1. Vložte spínač detekce neoprávněného vniknutí do počítače.
2. Veďte kabely spínače proti neoprávněnému vniknutí výčelnky na počítači a připojte je k základní desce.
3. Namontujte tyto součásti:
 - a) systémový ventilátor
 - b) kryt základní desky
 - c) zadní kryt,
 - d) stojan VESA,
 - e) kryt podstavce
4. Postupujte podle pokynů v části *Po manipulaci uvnitř počítače*.

Vyjmutí reproduktorů

1. Postupujte podle pokynů v části *Před manipulací uvnitř počítače*.
2. Demontujte následující součásti:
 - a) kryt podstavce
 - b) stojan VESA,
 - c) zadní kryt,
 - d) kryt základní desky
3. Odpojte kabel reproduktorů od základní desky. Vyšroubujte šrouby, které upevňují reproduktory k počítači, a vyjměte reproduktory z počítače.

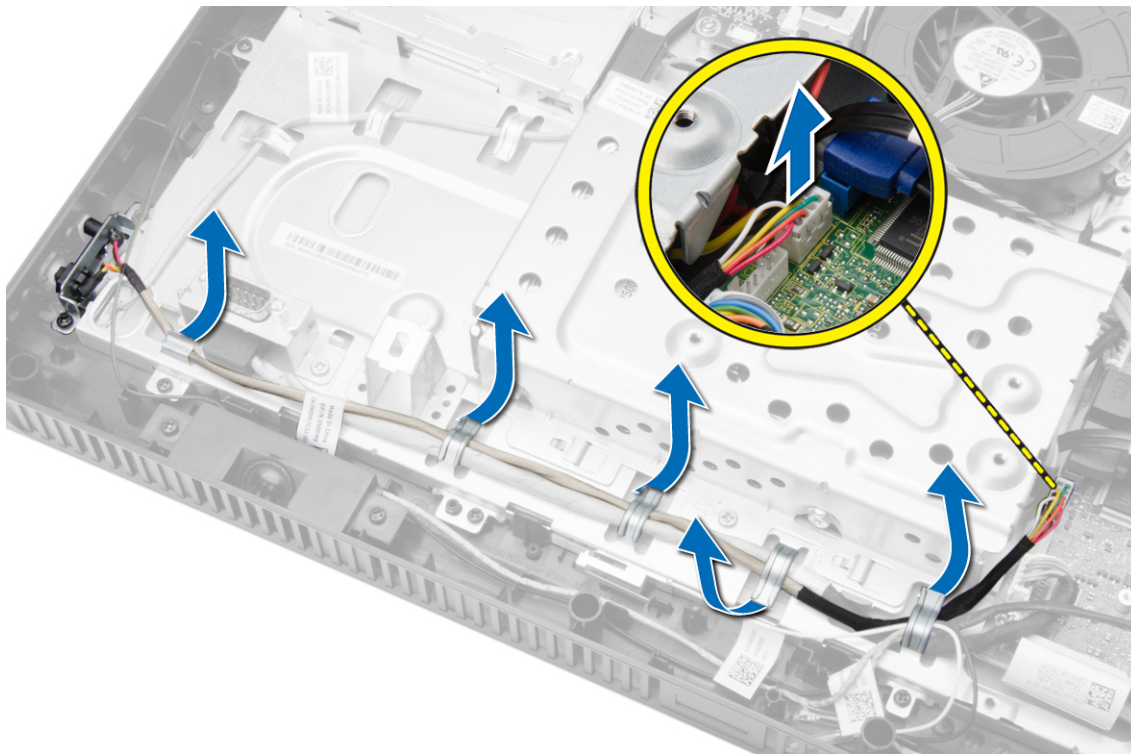


Vložení reproduktorů

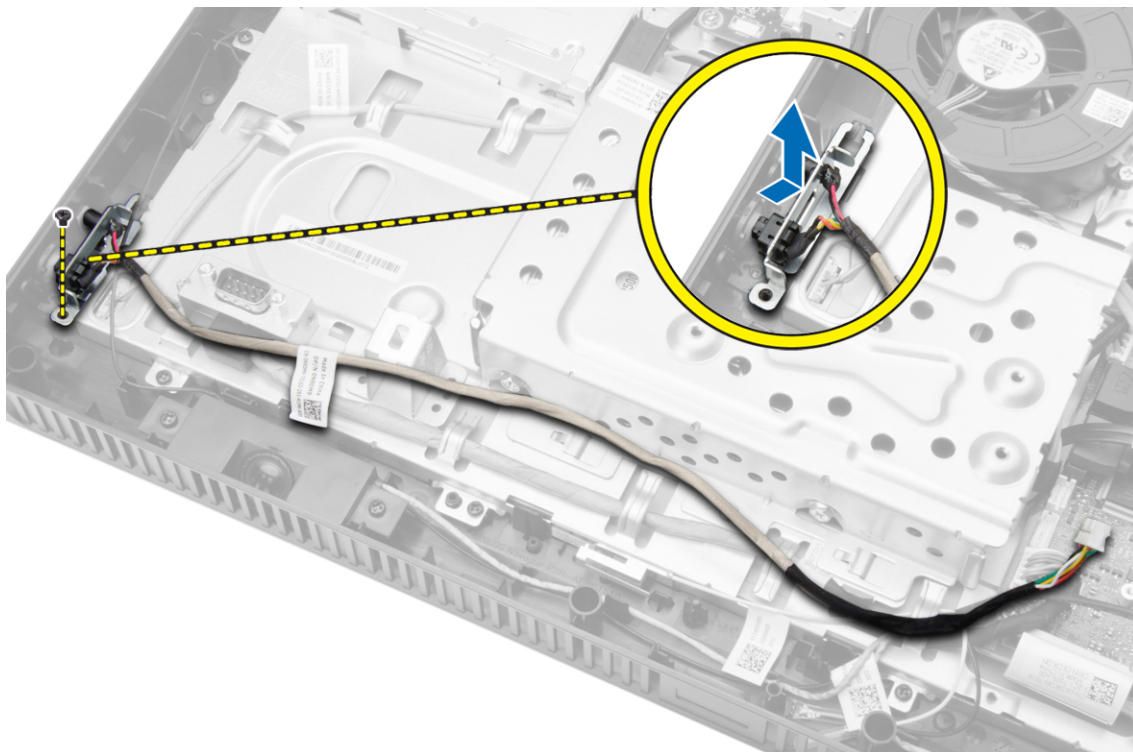
1. Našroubujte zpět šrouby, které připevňují reproduktory k počítači.
2. Ved'te kabely reproduktorů výčnělky na počítači a připojte je k základní desce.
3. Namontujte tyto součásti:
 - a) kryt základní desky
 - b) zadní kryt,
 - c) stojan VESA,
 - d) kryt podstavce
4. Postupujte podle pokynů v části *Po manipulaci uvnitř počítače*.

Demontáž síťového spínače

1. Postupujte podle pokynů v části *Před manipulací uvnitř počítače*.
2. Demontujte následující součásti:
 - a) kryt podstavce
 - b) stojan VESA,
 - c) zadní kryt,
 - d) kryt základní desky
3. Odpojte kabel vypínače od základní desky a uvolněte jej z výčnělků na šasi.



4. Odstraňte šroub upevňující kabel vypínače k počítači. Uvolněte kabel vypínače a vyjměte jej z počítače.

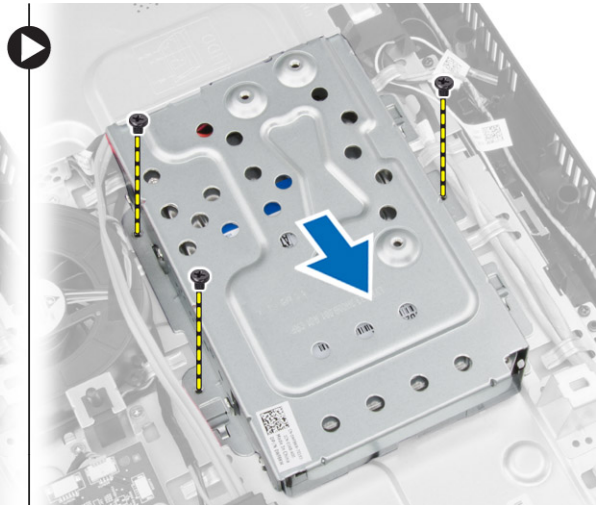
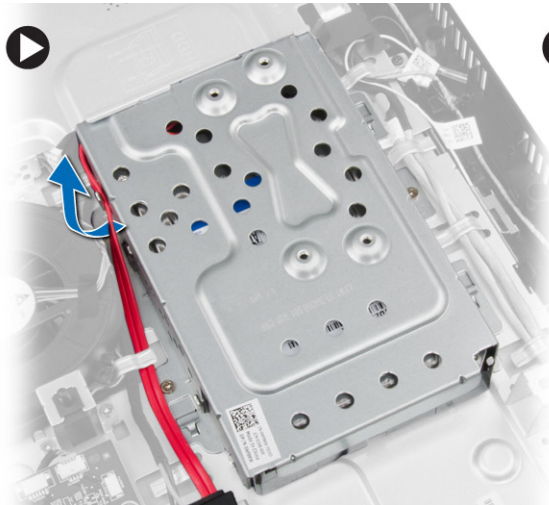


Montáž spínače napájení

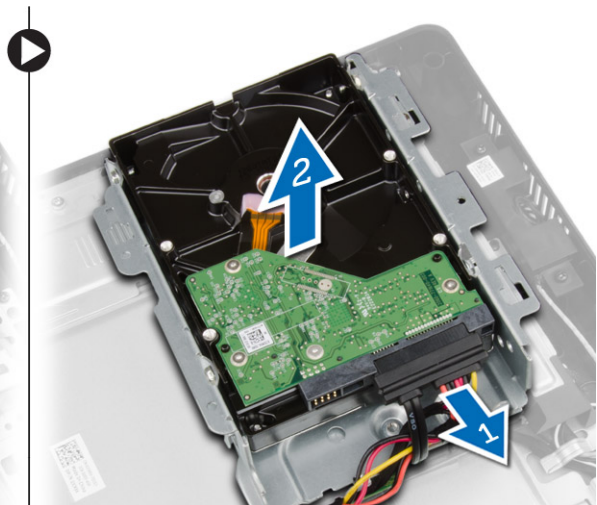
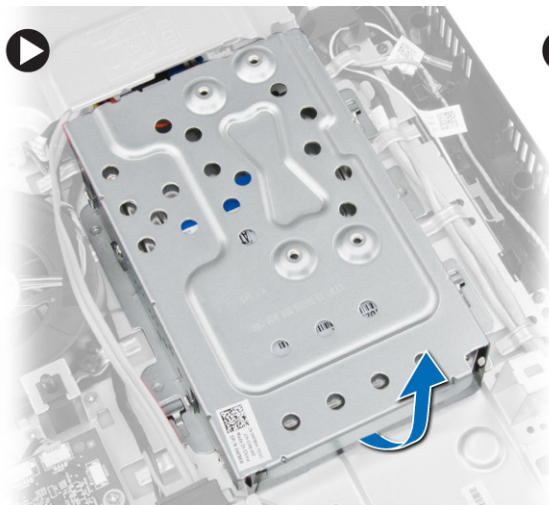
1. Umístěte vypínač do příslušného slotu na počítači a upevněte jej dotažením šroubů.
2. Ved'te kabel vypínače výčnělky v počítači a připojte jej k základní desce.
3. Namontujte tyto součásti:
 - a) kryt základní desky
 - b) zadní kryt,
 - c) stojan VESA,
 - d) kryt podstavce
4. Postupujte podle pokynů v části *Po manipulaci uvnitř počítače*.

Demontáž pevného disku

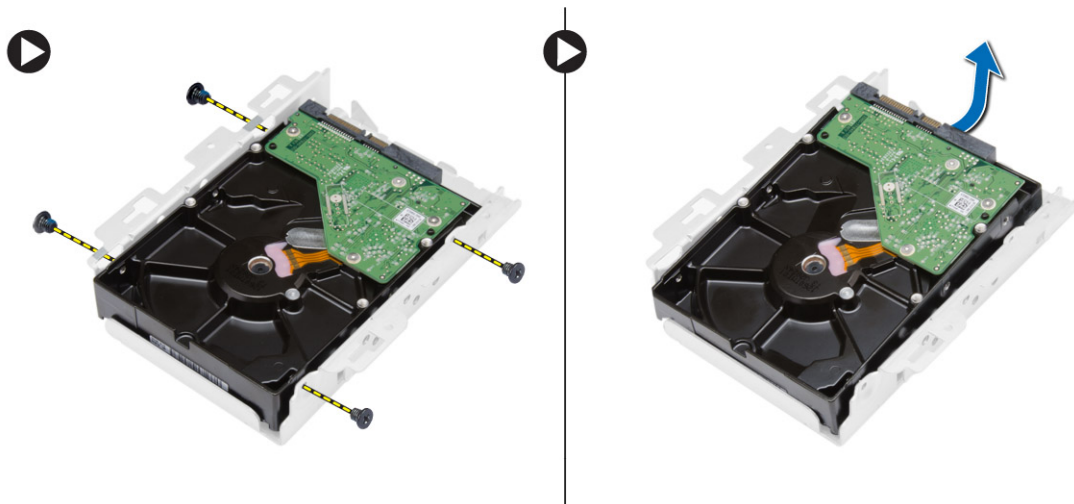
1. Postupujte podle pokynů v části *Před manipulací uvnitř počítače*.
2. Demontujte následující součásti:
 - a) kryt podstavce
 - b) stojan VESA,
 - c) zadní kryt,
3. Odsuňte kabely pevného disku zakrývající šrouby držáku pevného disku. Šrouby vyjměte a vysunutím uvolněte držák pevného disku z počítače.



4. Otočte pevný disk a umístěte jej na držák pevného disku, abyste získali přístup ke kabelu pevného disku. Odpojte kabel od pevného disku.



5. Odstraňte šrouby upevňující držák pevného disku k disku a vyjměte pevný disk z držáku.

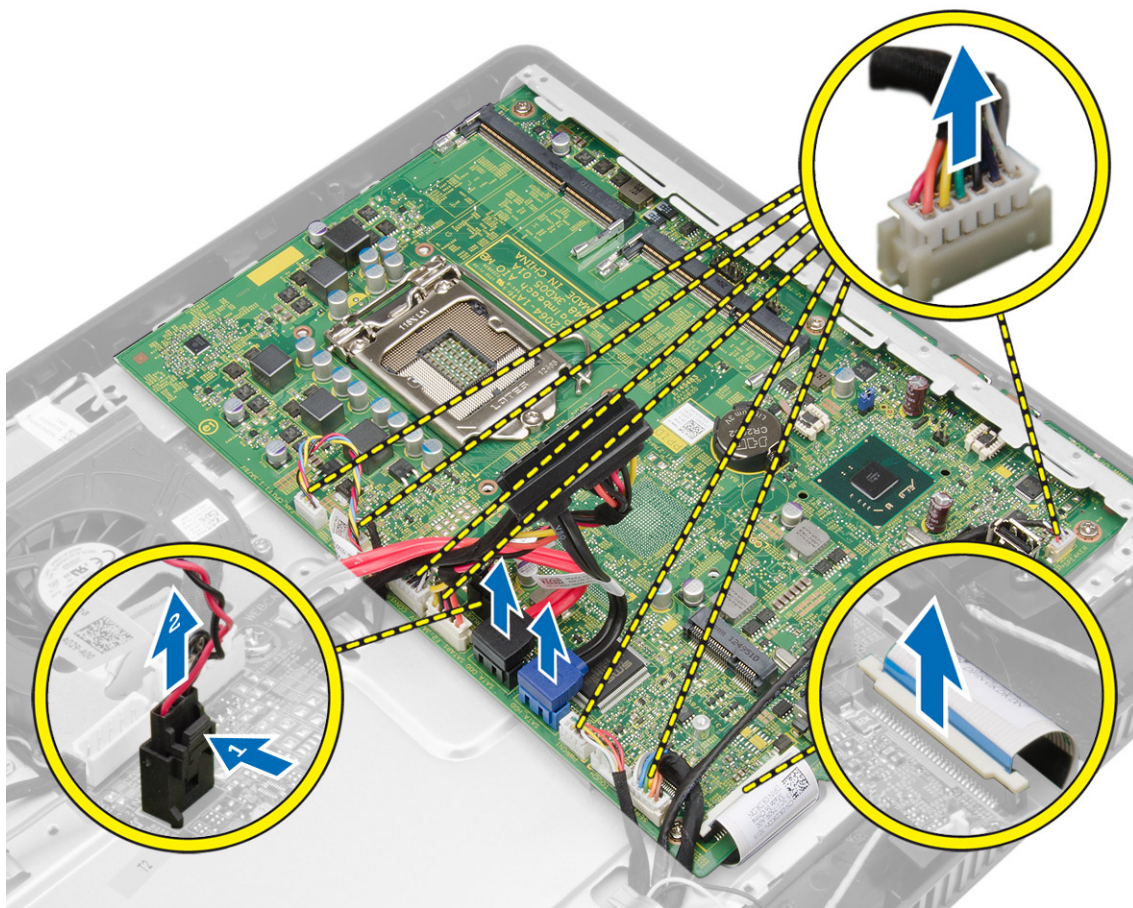


Montáž pevného disku

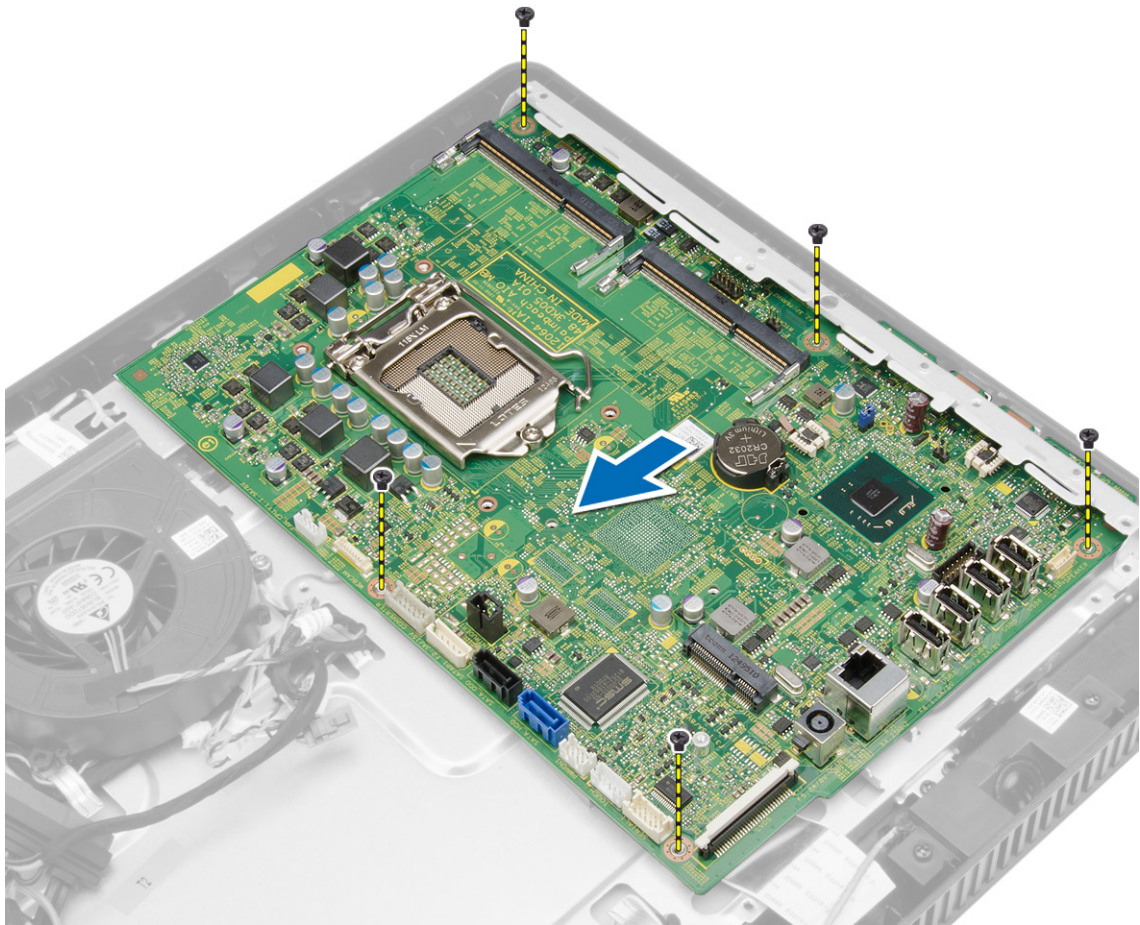
1. Umístíte pevný disk do držáku a upevníte jej utažením šroubů.
2. Připojte kabel pevného disku k disku a uložte pevný disk na jeho místo v počítači.
3. Utáhněte šrouby upevňující držák pevného disku k disku.
4. Namontujte tyto součásti:
 - a) zadní kryt,
 - b) stojan VESA,
 - c) kryt podstavce
5. Postupujte podle pokynů v části *Po manipulaci uvnitř počítače*.

Vyjmutí základní desky

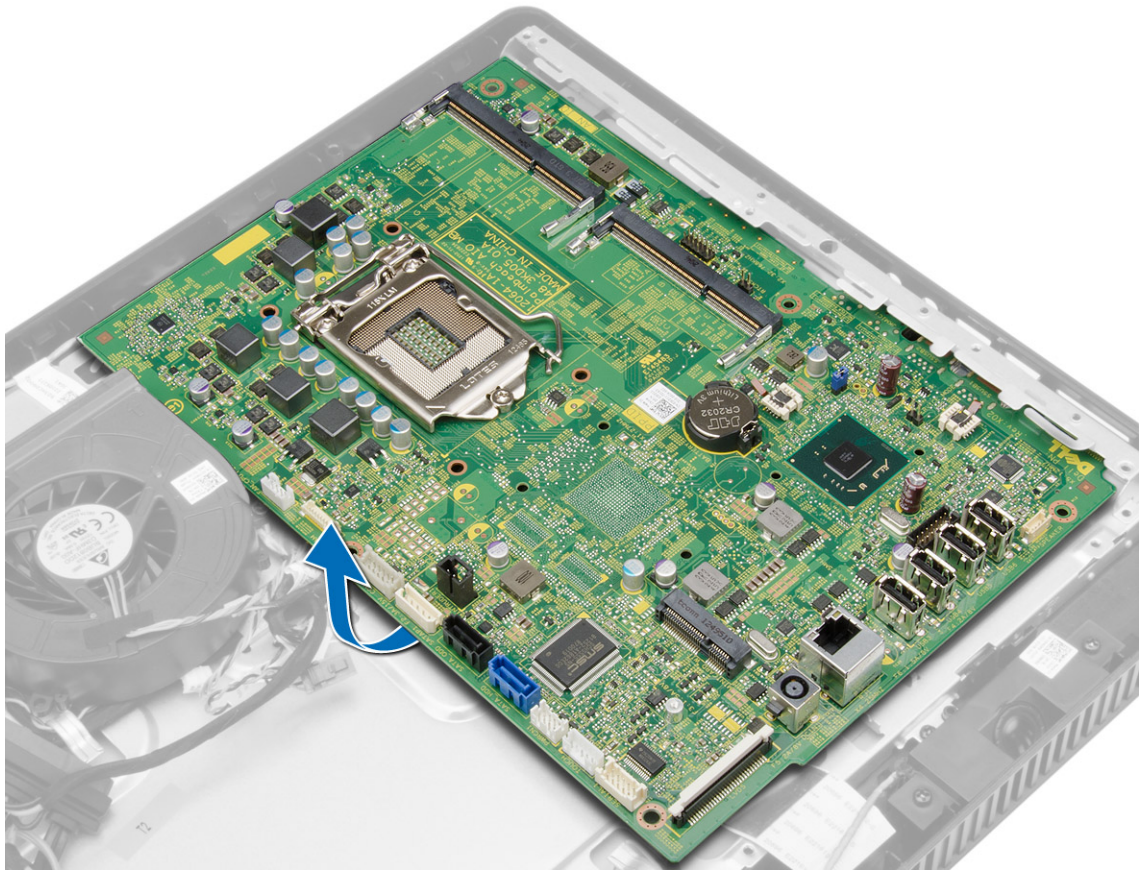
1. Postupujte podle pokynů v části *Před manipulací uvnitř počítače*.
2. Demontujte následující součásti:
 - a) kryt podstavce
 - b) stojan VESA,
 - c) zadní kryt,
 - d) kryt základní desky
 - e) paměť,
 - f) karta WLAN
 - g) chladič
 - h) pevný disk
 - i) optickou diskovou jednotku
3. Odpojte všechny kabely připojené k základní desce.



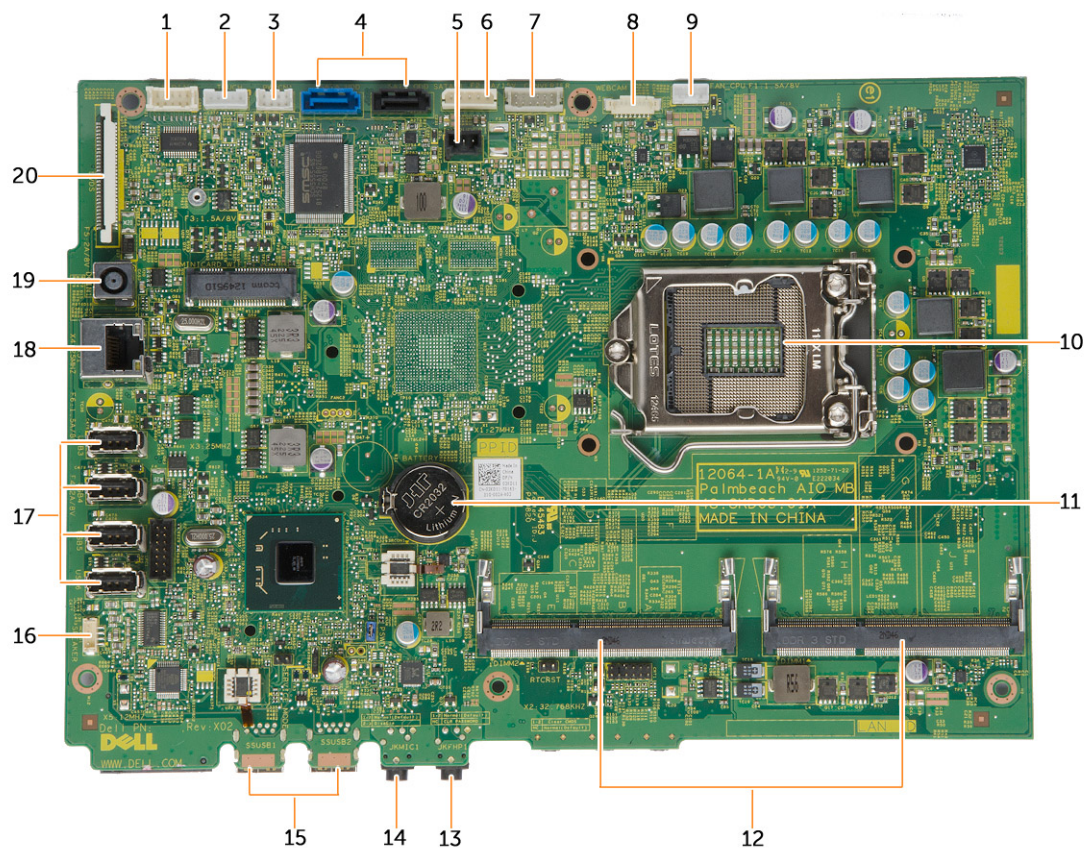
4. Odstraňte šrouby, které připevňují základní desku k šasi počítače a vysunutím uvolněte základní desku od šasi.



5. Zdvihněte základní desku na jedné straně a vyjměte ji z počítače.



Součásti základní desky



Obrázek 1. Součásti základní desky

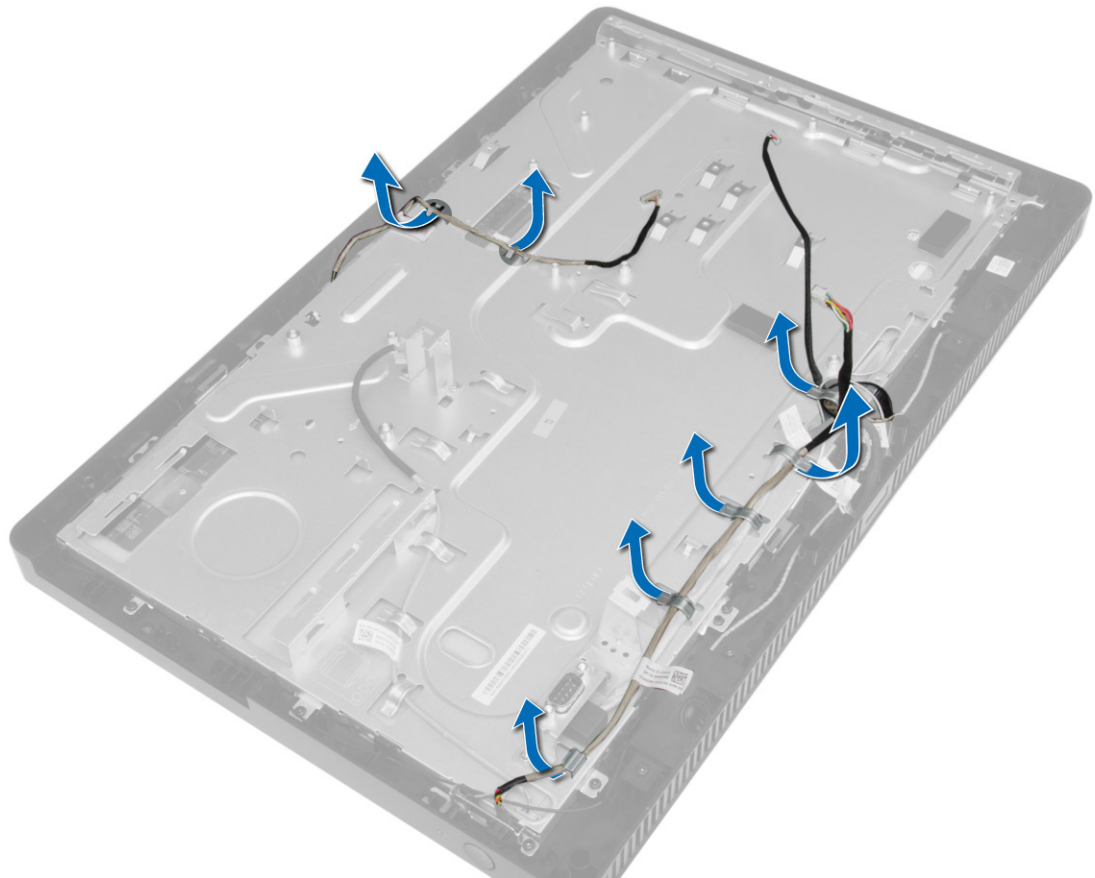
- | | |
|---|--------------------------------|
| 1. konektor sériového portu | 12. paměťové sloty SO-DIMM (2) |
| 2. konektor desky dotykového displeje | 13. konektor sluchátek |
| 3. konektor desky LED | 14. konektor mikrofону |
| 4. konektory SATA | 15. konektory USB 3.0 (2) |
| 5. konektor spínače proti neoprávněnému vniknutí | 16. konektor reproduktoru |
| 6. konektor napájení pevného disku / optické jednotky | 17. konektory USB 2.0 (4) |
| 7. konektor desky převodníku | 18. síťový konektor |
| 8. konektor kamery | 19. konektor DC-in |
| 9. konektor systémového ventilátoru | 20. konektor LVDS |
| 10. patice procesoru | |
| 11. knoflíková baterie | |

Montáž základní desky


1. Základní desku vložte do počítače.
2. Utáhněte šrouby, které připevňují základní desku k základnímu panelu.
3. Připojte všechny kabely k základní desce.
4. Namontujte tyto součásti:
 - a) optickou diskovou jednotku
 - b) pevný disk
 - c) chladič
 - d) karta WLAN
 - e) paměť,
 - f) kryt základní desky
 - g) zadní kryt,
 - h) stojan VESA,
 - i) kryt podstavce
5. Postupujte podle pokynů v části *Po manipulaci uvnitř počítače*.

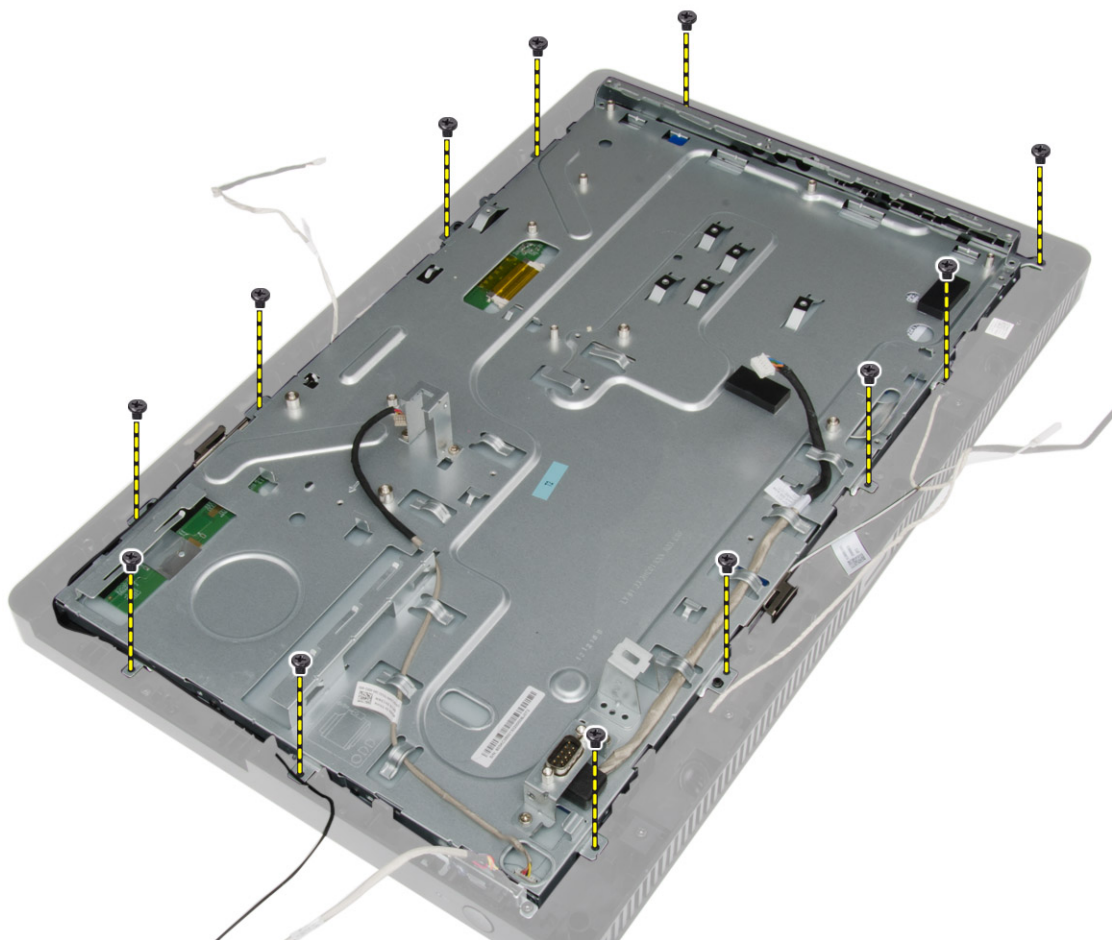
Demontáž držáku displeje

1. Postupujte podle pokynů v části *Před manipulací uvnitř počítače*.
2. Demontujte následující součásti:
 - a) kryt podstavce
 - b) stojan VESA,
 - c) zadní kryt,
 - d) kryt základní desky
 - e) karta WLAN
 - f) paměť,
 - g) chladič
 - h) pevný disk
 - i) optickou diskovou jednotku
 - j) řídicí desku
 - k) systémový ventilátor
 - l) spínače detekce vniknutí do skříně,
 - m) vypínač
 - n) základní desku.
3. Uvolněte kabel kamery a kabel displeje z výčnělků na držáku displeje.

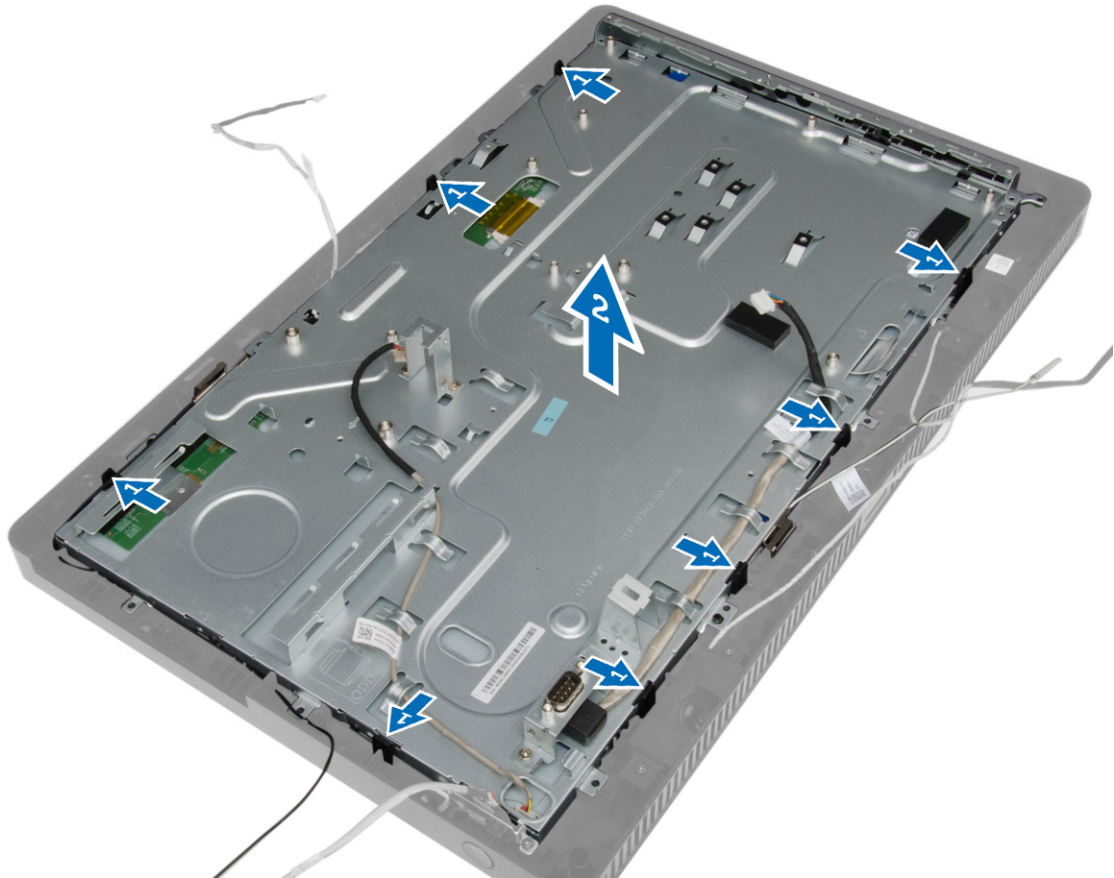


4. Vyšroubujte šrouby, které připevňují držák displeje k počítači.

 **POZNÁMKA:** V případě dotykových displejů je počet šroubů pouze 8.



5. Uvolněte držák displeje z výčnělku na šasi a odstraňte ho z počítače.



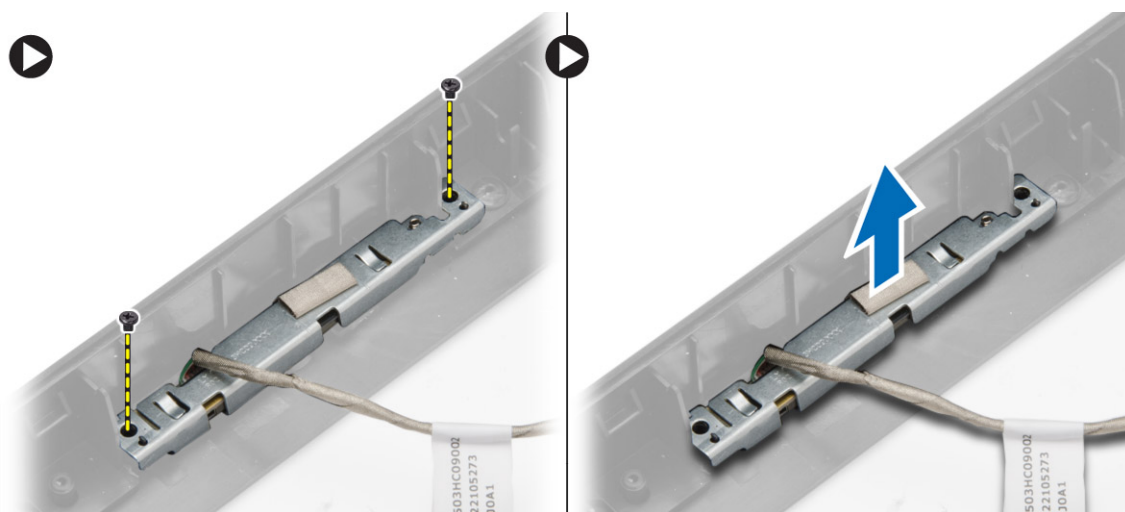
Montáž držáku displeje

1. Umístěte držák displeje na počítač.
2. Utáhněte šroubky upevňující držák displeje k počítači.
3. Protáhněte kabely displeje a kamery skrz výčnělky.
4. Namontujte tyto součásti:
 - a) základní desku.
 - b) vypínač
 - c) spínače detekce vniknutí do skříně,
 - d) systémový ventilátor
 - e) řídicí desku
 - f) optickou diskovou jednotku
 - g) pevný disk
 - h) chladič
 - i) paměť,
 - j) karta WLAN
 - k) kryt základní desky
 - l) zadní kryt,

- m) stojan VESA,
 - n) kryt podstavce
5. Postupujte podle pokynů v části *Po manipulaci uvnitř počítače.*

Demontáž kamery

1. Postupujte podle pokynů v části *Před manipulací uvnitř počítače.*
2. Demontujte následující součásti:
 - a) kryt podstavce
 - b) stojan VESA,
 - c) zadní kryt,
 - d) kryt základní desky
 - e) karta WLAN
 - f) paměť,
 - g) chladič
 - h) pevný disk
 - i) optická mechanika
 - j) řídicí desku
 - k) systémový ventilátor
 - l) spínače detekce vniknutí do skříně,
 - m) vypínač
 - n) základní desku.
 - o) držák displeje,
3. Odstraňte šrouby, které upevňují kameru k počítači, a vyjměte ji z počítače.



Instalace kamery

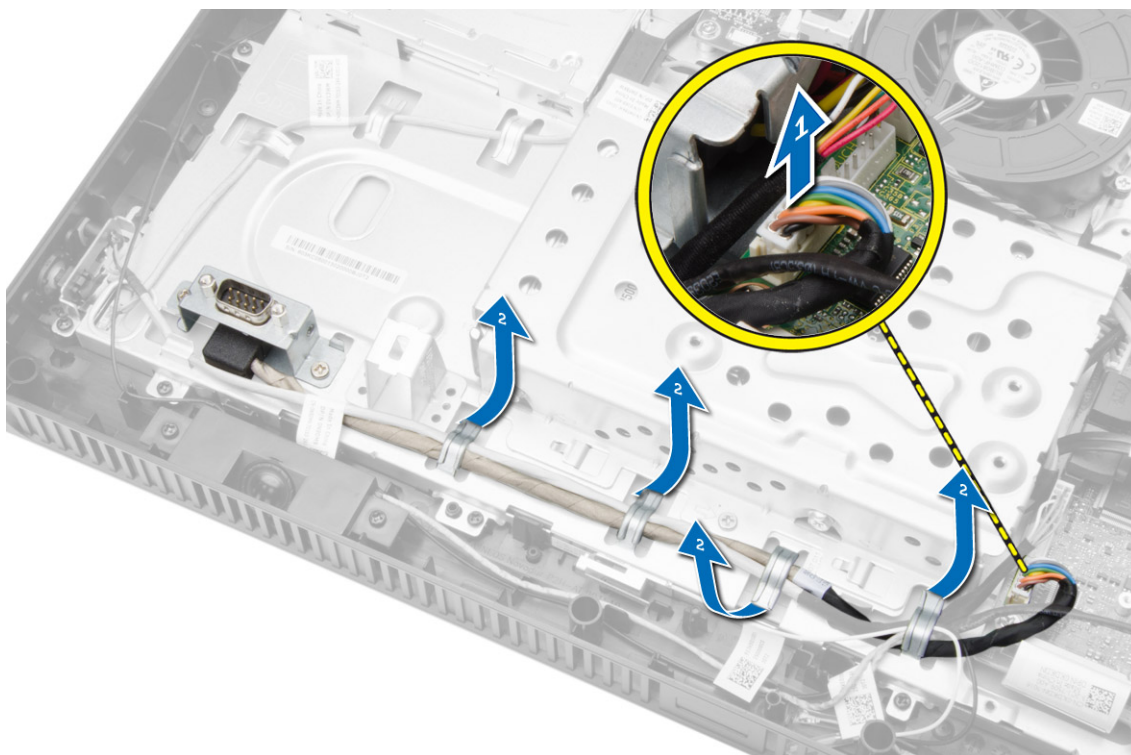
1. Umístěte kameru na počítač.
2. Utáhněte šrouby a připevněte tak kameru k počítači.
3. Namontujte tyto součásti:
 - a) držák displeje,
 - b) základní desku.

- c) vypínač
- d) spínače detekce vniknutí do skříně,
- e) systémový ventilátor
- f) řídicí desku
- g) optickou diskovou jednotku
- h) pevný disk
- i) chladič
- j) paměť,
- k) karta WLAN
- l) kryt základní desky
- m) zadní kryt,
- n) stojan VESA,
- o) kryt podstavce

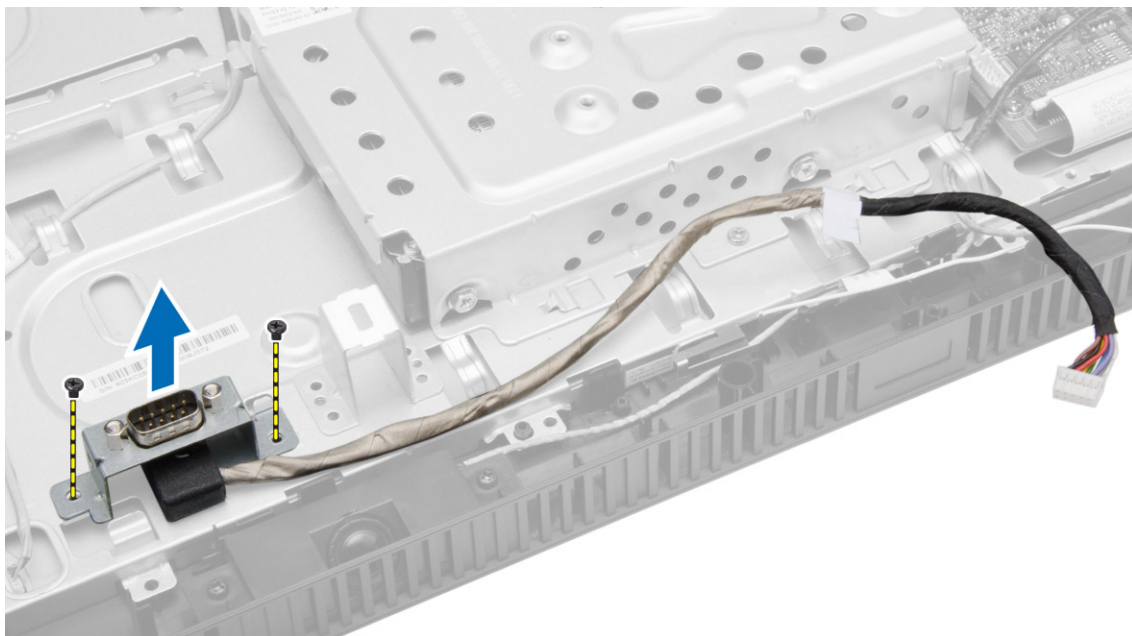
4. Postupujte podle pokynů v části *Po manipulaci uvnitř počítače.*

Demontáž sériového portu

1. Postupujte podle pokynů v části *Před manipulací uvnitř počítače.*
2. Demontujte následující součásti:
 - a) kryt podstavce
 - b) stojan VESA,
 - c) zadní kryt,
 - d) kryt základní desky
3. Odpojte a uvolněte kabel sériového portu od výčnělku na počítači.



4. Odstraňte šrouby, které upevňují sériový port k počítači, a vyjměte jej z počítače.



Montáž sériového portu

1. Utáhněte šrouby upevňující sériový port k počítači.
2. Ved'te kabely sériového portu výčnělky na počítači a připojte je k základní desce.
3. Namontujte tyto součásti:
 - a) kryt základní desky
 - b) zadní kryt,
 - c) stojan VESA,
 - d) kryt podstavce
4. Postupujte podle pokynů v části *Po manipulaci uvnitř počítače*.

Nastavení systému

Nástroj Nastavení systému umožňuje spravovat hardware počítače a měnit možnosti v systému BIOS. V nástroji Nastavení systému můžete provádět následující:

- Měnit nastavení NVRAM po přidání nebo odebrání hardwaru
- Prohlížet konfiguraci hardwaru počítače
- Povolit nebo zakázat integrovaná zařízení
- Měnit mezní limity výkonu a napájení
- Spravovat zabezpečení počítače

Sekvence spouštění

Sekvence spouštění umožňuje obejít pořadí spouštěcích zařízení nastavené v nástroji Nastavení systému a spouštět počítač přímo z vybraného zařízení (například optické jednotky nebo pevného disku). Během testu POST (Power-on Self Test) po zobrazení loga Dell máte k dispozici následující možnosti:

- Vstup do nastavení systému stisknutím klávesy <F2>
- Vyvolání jednorázové nabídky zavádění systému stisknutím klávesy <F12>

Jednorázová nabídka zavádění systému obsahuje zařízení, ze kterých můžete spustit počítač a možnost diagnostiky. Možnosti nabídky zavádění jsou následující:

- Removable Drive (Vyjímatelný disk) (je-li k dispozici)
- STXXXX Drive (Jednotka STXXXX)
 - ✎ **POZNÁMKA:** XXX představuje číslo jednotky SATA.
- Optical Drive (Optická jednotka)
- Diagnostics (Diagnostika)

✎ **POZNÁMKA:** Po výběru možnosti Diagnostics (Diagnostika) se zobrazí obrazovka diagnostiky ePSA.


Na obrazovce s pořadím zavádění jsou k dispozici také možnosti přístupu na obrazovku nástroje Nastavení systému.

Navigation Keys


The following table displays the system setup navigation keys.

✎ **POZNÁMKA:** For most of the system setup options, changes that you make are recorded but do not take effect until you re-start the system.

Tabulka 1. Navigation Keys

Keys	Navigation
Up arrow	Moves to the previous field.
Down arrow	Moves to the next field.
<Enter>	Allows you to select a value in the selected field (if applicable) or follow the link in the field.
Spacebar	Expands or collapses a drop-down list, if applicable.
<Tab>	Moves to the next focus area.
	 POZNÁMKA: For the standard graphics browser only.
<Esc>	Moves to the previous page till you view the main screen. Pressing <Esc> in the main screen displays a message that prompts you to save any unsaved changes and restarts the system.
<F1>	Displays the System Setup help file.

Možnosti nástroje System Setup (Nastavení systému)



 **POZNÁMKA:** V závislosti na počítači a nainstalovaných zařízeních nemusí být některé z uvedených položek k dispozici


Tabulka 2. General (Obecné)

Možnost	Popis
Systémové informace	Zobrazí následující informace: <ul style="list-style-type: none"> • Systémové informace – Zobrazí verzi systému BIOS, výrobní číslo, inventární číslo, štítek majitele, datum převzetí do vlastnictví, datum výroby a kód okamžité obsluhy. • Informace o paměti – Zobrazí nainstalovanou paměť, dostupnou paměť, rychlost paměti, režim kanálů paměti, technologii paměti, velikost paměti DIMM 1 a velikost paměti DIMM 2. • Informace o procesoru – Zobrazí typ procesoru, počet jader, ID procesoru, aktuální taktovací rychlost, minimální taktovací rychlost, maximální taktovací rychlost, mezipaměť procesoru L2, mezipaměť procesoru L3, možnosti HT a 64bitovou technologii. • Informace o PCI – Zobrazí SLOT1. • Informace o zařízení - Zobrazí SATA-0, SATA-1, adresu LOM MAC, Grafický adaptér a Řadič zvuku (HW).
Boot Sequence	Umožňuje určit pořadí, ve kterém se počítač pokouší vyhledat operační systém. Chcete-li pořadí spouštění změnit, vyberte v seznamu napravo zařízení, které chcete upravit. Potom změňte pořadí voleb spouštění pomocí tlačítek šipka nahoru / dolů nebo tlačítek PgUp / PgDn na klávesnici. Položky v seznamu můžete také označovat a odznačovat pomocí políček po levé straně. Volba Legacy Option ROMs (Režim kompatibility ROM) by měla být povolena, pokud chcete nastavit režim kompatibility. Pokud vyberete možnost Secure Boot (Bezpečné spouštění), není možnost Legacy boot mode (Režim kompatibility) povolena. Možnosti jsou následující: <ul style="list-style-type: none"> • Boot Sequence (Pořadí spouštění) – Ve výchozím nastavení je vybráno políčko Windows Boot Manager. • Boot List Option (Možnost seznamu spouštění) – Možnosti v seznamu jsou Legacy (Kompatibilita) a UEFI. Ve výchozím nastavení je vybrána možnost UEFI.


Možnost	Popis
	<ul style="list-style-type: none"> • Add Boot Option (Přidat možnost spouštění) – Umožňuje přidat možnost spouštění. • Delete Boot Option (Odstranit možnost spouštění) – Umožňuje odstranit existující možnost spouštění. • View (Zobrazit) – Umožňuje zobrazit aktuální nastavení spouštění počítače. • Load Defaults (Načíst výchozí nastavení) – Obnoví výchozí nastavení počítače. • Apply (Použít) – Umožňuje použít vybrané nastavení. • Exit (Ukončit) – Ukončí nastavení a spustí počítač.
Advanced Boot Options	<p>Možnost Enable Legacy Option ROMs (Povolit režim kompatibility ROM) umožní načítání starších ROM v režimu spouštění UEFI. Bez této volby se načtou pouze ROM UEFI. Tato možnost je vyžadována pro spouštění v režimu kompatibility. Režim kompatibility ROM není povolen, pokud vyberete možnost Secure Boot (Bezpečné spouštění). Ve výchozím nastavení není políčko Enable Legacy Option ROMs (Povolit režim kompatibility ROM) zaškrtnuto. Další možnosti jsou:</p> <ul style="list-style-type: none"> • Load Defaults (Načíst výchozí nastavení) – Obnoví výchozí nastavení počítače. • Apply (Použít) – Umožňuje použít vybrané nastavení. • Exit (Ukončit) – Ukončí nastavení a spustí počítač.
Date/Time	Umožňuje nastavit datum a čas. Změny v datu a čase počítače se projeví ihned.


Tabulka 3. System Configuration (Konfigurace systému)

Možnost	Popis
Integrated NIC	<p>Umožňuje zapnout či vypnout integrovanou síťovou kartu. Pro síťovou kartu jsou k dispozici tato nastavení:</p> <ul style="list-style-type: none"> • Disabled (Neaktivní) • Enabled (Aktivní) • Enabled w/PXE (Povoleno s PXE): Tato možnost je vybrána ve výchozím nastavení. • Enabled w/ImageServer (Povoleno s funkcí PXE) • Enable UEFI Network Stack (Povolit síťový zásobník UEFI) <p> POZNÁMKA: V závislosti na počítači a nainstalovaných zařízeních nemusí být některé z uvedených položek k dispozici.</p>
Serial Port (Sériový port)	<p>Umožňuje upravit nastavení sériového portu. Tyto porty lze nastavit následovně:</p> <ul style="list-style-type: none"> • Disabled (Neaktivní) • COM1 (Tato možnost je vybrána ve výchozím nastavení) • COM2 • COM3 • COM4 <p> POZNÁMKA: Operační systém může přidělovat prostředky, i když je toto nastavení zakázáno.</p>
SATA Operation	Umožňuje konfigurovat operační režim integrovaného řadiče pevného disku SATA.


Možnost	Popis
	<ul style="list-style-type: none"> • Disabled (Zakázáno) – Řadiče SATA jsou skryty. • ATA – Rozhraní SATA je konfigurováno pro režim ATA. • AHCI - disk SATA je nakonfigurován pro režim AHCI. Tato možnost je povolena ve výchozím nastavení.
Diskové jednotky	<p>Umožňuje na desce povolit nebo zakázat různé jednotky:</p> <ul style="list-style-type: none"> • SATA-0 • SATA-1
SMART Reporting	<p>Toto pole určuje, zda jsou během spouštění systému hlášeny chyby integrovaných pevných disků. Tato technologie je součástí specifikací SMART (technologie vlastní analýzy a hlášení).</p> <ul style="list-style-type: none"> • Enable SMART Reporting (Povolit hlášení SMART) – Tato možnost je ve výchozím nastavení zakázána.
USB Configuration	<p>Toto pole slouží ke konfiguraci integrovaného řadiče USB. Jestliže je pole <i>Boot Support</i> (Podpora spouštění) povoleno, systém umožní spouštění z libovolného úložiště USB (pevný disky, paměťová jednotka, disketa).</p> <p>Pokud je povolen port USB, je zařízení připojené k tomuto portu povoleno a je pro operační systém k dispozici.</p> <p>Pokud je port USB zakázán, operační systém nevidí žádné zařízení připojené k tomuto portu.</p> <p>Volby konfigurace USB:</p> <ul style="list-style-type: none"> • Enable Boot Support (Povolit podporu zavádění) • Enable Rear Quad USB Ports (Povolit zadní čtverné porty USB) • Enable Front USB Ports (Povolit přední porty USB) <p> POZNÁMKA: Klávesnice a myš USB vždy v nastavení BIOS fungují bez ohledu na toto nastavení.</p>
(OSD Button Management) Správa tlačítek OSD	<p>Umožňuje zakázat tlačítka OSD. Tlačítka OSD jsou ve výchozím nastavení povolena.</p> <ul style="list-style-type: none"> • Disable OSD buttons (Zakázat tlačítka OSD)
Zvukový adaptér	<p>Umožňuje povolit nebo zakázat integrované řadiče zvuku. Ve výchozím nastavení je možnost Enable Audio (Povolit zvuk) povolena.</p>
Miscellaneous Devices	<p>Umožňuje na desce povolit nebo zakázat různá zařízení.</p> <ul style="list-style-type: none"> • Enable Microphone (Povolit mikrofon) – Tato možnost je ve výchozím nastavení povolena. • Enable Camera (Povolit kameru) – Tato možnost je ve výchozím nastavení povolena. • Enable Media Card (Povolit paměťové karty) – Tato možnost je ve výchozím nastavení povolena. • Disable Media Card (Zakázat paměťové karty)



Tabulka 4. Security (Zabezpečení)

Možnost	Popis
Admin Password	<p>Toto pole umožňuje nastavit, měnit nebo odstranit heslo správce (někdy se nazývá také heslo nastavení). Heslo správce slouží k povolení několika funkcí zabezpečení. Podle výchozího nastavení není heslo jednotky aktivní.</p> <ul style="list-style-type: none"> • Zadejte staré heslo. • Zadejte nové heslo. • Potvrďte nové heslo. <p>Úspěšná změna hesla se projeví okamžitě.</p> <p> POZNÁMKA: Pokud odstraníte heslo správce, bude zároveň odstraněno i systémové heslo. Heslo správce můžete také použít k odstranění hesla pevného disku. Heslo správce nelze nastavit, pokud je už nastaveno systémové heslo nebo heslo pevného disku. Pokud chcete používat heslo správce v kombinaci se systémovým heslem a/nebo heslem pevného disku, musíte ho nastavit jako první.</p>
System Password	<p>Umožňuje nastavit, měnit nebo odstranit heslo počítače (dříve nazýváno primární heslo).</p> <p>Podle výchozího nastavení není heslo jednotky aktivní.</p> <ul style="list-style-type: none"> • Zadejte staré heslo. • Zadejte nové heslo. • Potvrďte nové heslo. <p>Úspěšná změna hesla se projeví okamžitě.</p>
Internal HDD-0 Password	<p>Umožňuje nastavit, změnit nebo odstranit heslo k internímu pevnému disku v počítači (HDD). Úspěšná změna bude platná okamžitě.</p> <p>Podle výchozího nastavení není heslo jednotky aktivní.</p> <ul style="list-style-type: none"> • Zadejte staré heslo. • Zadejte nové heslo. • Potvrďte nové heslo.
Strong Password	<p>Enable strong password (Povolit silné heslo) – Tato možnost je ve výchozím nastavení vypnutá.</p>
Password Configuration	<p>Toto pole spravuje minimální a maximální počet znaků, který je u hesla správce a hesla počítače povolen.</p> <ul style="list-style-type: none"> • Admin Password Min (Heslo správce – min.) • Admin Password Max (Heslo správce - max.) • System Password Min (Systémové heslo – min.) • System Password Max (Systémové heslo – max.)
Password Bypass	<p>Umožňuje obejít výzvy k zadání <i>systémového hesla</i> a hesla interního pevného disku při restartu počítače.</p> <ul style="list-style-type: none"> • Disabled (Zakázáno) – Vždy se zobrazí výzva k zadání systémového hesla a hesla interního pevného disku. Tato možnost je ve výchozím nastavení zakázána. • Reboot Bypass (Obejít při restartu) – Obejde výzvy k zadání hesla při restartu (restartu při spuštění systému).

Možnost	Popis
	 POZNÁMKA: Systém vždy zobrazí výzvu k zadání systémového hesla a hesla interního pevného disku při zapnutí (ze stavu vypnutí – úplně spuštění). Systém rovněž vždy vyzve k zadání hesel pro jakékoli pevné disky modulárních pozic, které mohou být k dispozici.
Password Change	<p>Umožňuje určit, zda jsou po nastavení hesla správce povoleny změny systémových hesel a hesel pevného disku.</p> <ul style="list-style-type: none"> • Allow Non-Admin Password Changes (Povolit změny hesla jiného typu než správce) – Tato možnost je ve výchozím nastavení povolena.
Computrace	<p>V tomto poli můžete povolit nebo zakázat rozhraní modulu BIOS v rámci volitelné služby <i>Computrace Service</i> společnosti <i>Absolute Software</i>.</p> <ul style="list-style-type: none"> • Deactivate (Deaktivovat) – Tato možnost je ve výchozím nastavení povolena. • Disable (Zakázat) • Activate (Aktivovat)
Chassis Intrusion	<p>Toto pole určuje funkci chassis intrusion (detekce neoprávněného vniknutí do šasi). Možnosti jsou následující:</p> <ul style="list-style-type: none"> • Disable (Zakázat) • Enable (Povolit) – Tato možnost je vybrána ve výchozím nastavení. • On-Silent (Zapnuto, tiché)
CPU XD Support	<p>Slouží k povolení nebo zakázání režimu Execute Disable procesoru.</p> <ul style="list-style-type: none"> • Enable CPU XD Support (Povolit podporu režimu CPU XD) – Tato možnost je ve výchozím nastavení povolena.
Admin Setup Lockout	<p>Umožňuje povolit nebo zakázat možnost otevření nastavení po vytvoření hesla správce.</p> <ul style="list-style-type: none"> • Enable Admin Setup Lockout (Povolit zámek nastavení správce) – Tato možnost není ve výchozím nastavení povolena.
HDD Protection Support (Podpora ochrany pevného disku)	<p>Slouží k povolení či zakázání podpory ochrany pevného disku. Tato volba je k dispozici pouze v některých oblastech. Ve výchozím nastavení není nastavena.</p>

Tabulka 5. Secure Boot

Možnost	Popis
Secure Boot Enable	<p>Povolí nebo zakáže funkci Secure Boot (Bezpečné spuštění). Chcete-li funkci Secure Boot povolit, musí být počítač v režimu spuštění UEFI a musí mít zakázanu funkci Enable Legacy Option ROMs (Povolit režim kompatibility ROM).</p> <ul style="list-style-type: none"> • Disabled (Neaktivní) • Enabled (Aktivní) <p> POZNÁMKA: Výchozí nastavení této funkce závisí na operačním systému vašeho počítače.</p>



Možnost	Popis
	 POZNÁMKA: Pokud je funkce Secure Boot (Bezpečné spouštění) zakázána omylem, resetování propojky nechá funkci Secure Boot zakázanou a obnoví výchozí nastavení funkcí „Boot Mode“ (Režim spouštění) a „Enable Legacy Option ROM“ (Povolit režim kompatibility ROM).
Expert Key Management	<p>Umožňuje manipulaci s databázemi bezpečnostních klíčů pouze v případě, že je systém v režimu Custom Mode (Vlastní režim). Možnost Enable Custom Mode (Povolit vlastní režim) je ve výchozím nastavení zakázána. Možnosti jsou následující:</p> <ul style="list-style-type: none"> • PK • KEK • db • dbx <p>Pokud povolíte režim Custom Mode (Vlastní režim), zobrazí se odpovídající možnosti pro klíče PK, KEK, db a dbx. Možnosti jsou následující:</p> <ul style="list-style-type: none"> • Save to File (Uložit do souboru) – Uloží klíč do uživatelem zvoleného souboru. • Replace from File (Nahradit ze souboru) – Nahradí aktuální klíč klíčem z uživatelem zvoleného souboru. • Append from File (Připojit ze souboru) – Přidá klíč do aktuální databáze z uživatelem zvoleného souboru. • Delete (Odstranit) – Odstraní vybraný klíč. • Reset All Keys (Resetovat všechny klíče) – Resetuje klíče na výchozí nastavení. • Delete All Keys (Odstranit všechny klíče) – Odstraní všechny klíče. <p> POZNÁMKA: Pokud režim Custom Mode (Vlastní režim) zakážete, všechny provedené změny se odstraní a obnoví se výchozí nastavení klíčů.</p>

Tabulka 6. Výkon

Možnost	Popis
Multi Core Support	<p>Umožňuje určit, zda bude mít procesor k dispozici všechna jádra. Výkon některých aplikací může s přístupem k dalším jádrům narůst.</p> <ul style="list-style-type: none"> • All (Vše) – Povoleno ve výchozím nastavení • 1 • 2
Intel® SpeedStep™	Umožňuje povolit nebo zakázat režim Intel SpeedStep procesoru. Tato možnost je ve výchozím nastavení povolena.
C States Control	Umožňuje povolit nebo zakázat režim spánku dalšího procesoru. Tato možnost je ve výchozím nastavení povolena.
Hyper-Thread Control	Povolí či zakáže technologii Hyper-Threading. Tato volba je ve výchozím nastavení povolena.
Rapid Start Technology (Technologie Rapid Start)	Po uplynutí uživatelem specifikovaného času automaticky přepíná systém do režimu nižší spotřeby během režimu spánku, a tím zlepšuje správu energie. Čas potřebný na obnovení systému z režimu spánku může vzrůst, ale průměrný čas by neměl

Možnost	Popis
	přesáhnout čas potřebný na obnovení z režimu hibernace. Časovač lze nastavit na hodnotu 0 nebo vyšší. Tato volba je ve výchozím nastavení vypnuta.

Tabulka 7. Power Management (Řízení spotřeby)

Možnost	Popis
AC Recovery	Umožňuje určit, jak bude počítač reagovat na obnovení napájení po jeho ztrátě. Funkci Obnovení napájení lze nastavit následovně: <ul style="list-style-type: none"> • Power Off (Vypnout) (výchozí) • Power On (Zapnout) • Last Power State (Poslední stav napájení)
Auto On Time	Tato možnost slouží k nastavení času během dne, kdy se má počítač automaticky spustit. Čas se uvádí ve standardním 12hodinovém formátu (hodiny.minuty.sekundy). Čas spuštění lze změnit zadáním hodnoty a výběrem pole A.M./P.M. <ul style="list-style-type: none"> • Disabled (Zakázáno) – Počítač se automaticky nespustí. • Every Day (Každý den) – Počítač se každý den spustí v čase, který jste zadali výše. • Weekdays (Pracovní dny) – Počítač se od pondělí do pátku spustí v čase, který jste zadali výše. • Select Days (Vybrané dny) – Počítač se ve výše vybrané dny spustí v čase, který jste zadali výše. <p> POZNÁMKA: Tuto funkci nelze použít, pokud vypnete počítač pomocí vypínače na napájecí rozdvojce, na přepět'ové ochraně, nebo pokud nastavíte možnost Auto Power is set to disabled (Automatické zapnutí vypnuto).</p>
Deep Sleep Control	Definuje povolené režimy při zapnutí hlubokého spánku. <ul style="list-style-type: none"> • Disabled (Neaktivní) • Enabled in S5 only (Povoleno pouze pro režim S5) • Enabled in S4 and S5 (Povoleno pro režimy S4 a S5) <p>Volba Enabled in S4 and S5 (Povoleno pro S4 a S5) je ve výchozím nastavení povolena.</p>
Fan Control Override	Ovládá rychlost systémového ventilátoru. Tato možnost je ve výchozím nastavení zakázána. <p> POZNÁMKA: Když je funkce povolena, ventilátor běží na plné otáčky.</p>
USB Wake Support	Tato možnost umožňuje zařízení USB probudit počítač z pohotovostního režimu. <ul style="list-style-type: none"> • Enable USB Wake Support (Povolit podporu probuzení prostřednictvím USB) – Tato možnost je ve výchozím nastavení povolena.
Wake on LAN / WLAN (Probuzení prostřednictvím sítě LAN / WLAN)	Tato možnost umožňuje počítači zapnutí ze stavu vypnutí při spuštění speciálním signálem LAN. Toto nastavení nemá vliv na možnost Wake-up from the Standby (Probudit z pohotovostního režimu) a musí být povoleno v operačním systému. Tato funkce funguje pouze v případě, že je počítač připojen ke zdroji napájení. Tato možnost vychází z uspořádání.

Možnost	Popis
	<ul style="list-style-type: none"> • Disabled (Zakázáno) – Nepovolí zapnutí systému při přijetí signálu k probuzení ze sítě LAN nebo bezdrátové sítě LAN. • LAN Only (Pouze LAN) – Umožňuje zapnutí systému prostřednictvím speciálních signálů ze sítě LAN. • WLAN Only (Pouze WLAN) – Umožňuje napájení systému prostřednictvím speciálních signálů WLAN (pouze uspořádání USFF). • LAN or WLAN (LAN nebo WLAN) – Umožňuje napájení systému prostřednictvím speciálních signálů LAN nebo WLAN (pouze uspořádání USFF). • LAN with PXE Boot (Síť LAN se spuštěním PXE) – Umožňuje zapnutí systému prostřednictvím speciálních signálů ze sítě LAN. <p>Tato možnost je ve výchozím nastavení zakázána.</p>
Block Sleep	<p>Tato možnost slouží k povolení přechodu bloků do režimu spánku (stav S3) v prostředí operačního systému.</p> <ul style="list-style-type: none"> • Block Sleep (S3 state) (Režim spánku bloků (Stav S3)) – Tato možnost je ve výchozím nastavení zakázána.
Intel Smart Connect Technology (Technologie Intel Smart Connect)	<p>Tato možnost je ve výchozím nastavení zakázána. Pokud je tato možnost povolena, bude počítač vyhledávat bezdrátové sítě v okolí, i když je systém v režimu spánku. Funkce Smart Connect bude synchronizovat e-mailové účty a aplikace sociálních médií, které byly spuštěny ve chvíli, kdy systém přešel do režimu spánku.</p>

Tabulka 8. POST Behavior (Chování během testu při spuštění počítače)

Možnost	Popis
Adapter Warnings	Umožňuje vybrat, zda má systém při použití určitého napájecího adaptéru zobrazit varování. Ve výchozím nastavení je tato možnost povolena.
Numlock LED	Umožňuje určit, zda lze během spuštění systému povolit funkci NumLock. Tato možnost je ve výchozím nastavení povolena.
Keyboard Errors	Umožňuje určit, zda jsou během spuštění klávesnice hlášeny související chyby. Tato možnost je ve výchozím nastavení povolena.
POST Hotkeys	<p>Umožňuje určit, zda se na obrazovce pro přihlášení zobrazí zpráva obsahující informaci o klávesách, které je třeba stisknout k otevření nabídky s možnostmi spuštění systému BIOS.</p> <ul style="list-style-type: none"> • Enable F12 Boot Option menu (Povolit nabídku F12 s možnostmi spuštění systému BIOS) – Tato možnost je ve výchozím nastavení povolena.
Fastboot	<p>Zrychluje proces spuštění tak, že obchází některé kroky kompatibility. Možnosti jsou následující:</p> <ul style="list-style-type: none"> • Minimal (Minimální) • Thorough (Důkladné) – Tato možnost je vybrána ve výchozím nastavení. • Auto (Automatické)

Tabulka 9. Virtualization Support (Podpora virtualizace)

Možnost	Popis
Virtualization	Tato možnost určuje, zda může nástroj Virtual Machine Monitor (VMM) používat doplňkové funkce hardwaru poskytované virtualizační technologií Intel® Virtualization Technology. <ul style="list-style-type: none"> • Enable Intel Virtualization Technology (Povolit virtualizační technologii Intel® Virtualization Technology) – Tato možnost je ve výchozím nastavení povolena.



Tabulka 10. Bezdrátové připojení






Možnost	Popis
Wireless Device Enable	Umožňuje zapínat a vypínat interní bezdrátová zařízení. Možnosti jsou: <ul style="list-style-type: none"> • WLAN • Bluetooth Tato možnost je ve výchozím nastavení povolena.

Tabulka 11. Maintenance (Údržba)

Možnost	Popis
Service Tag	Zobrazí výrobní číslo počítače.
Asset Tag	Slouží k vytvoření systémového inventárního čísla, pokud dosud nebylo nastaveno. Tato možnost není ve výchozím nastavení nastavena.
SERR Messages	Řídí mechanismus zpráv SERR. Tato možnost není ve výchozím nastavení nastavena. Některé grafické karty vyžadují zakázání mechanismu zpráv SERR.

Tabulka 12. Cloud Desktop (Plocha v cloudu)

Možnost	Popis
Server Lookup Method (Metoda vyhledávání serveru)	Určuje, jak bude software Cloud Desktop vyhledávat adresu serveru. Možnosti jsou: <ul style="list-style-type: none"> • Static IP (Statická adresa IP) – Používá statickou adresu IP • DNS - Získá několik adres pomocí protokolu DNS (Domain Name System). Tato možnost je vybrána jako výchozí.  POZNÁMKA: Tato volba je relevantní jen v případě, že je integrovaná síťová karta ve skupině System Configuration (Konfigurace systému) nastavena na hodnotu Enabled with Cloud Desktop (Aktivní s funkcí Cloud Desktop).
Server IP Address (IP adresa serveru)	Určuje primární statickou adresu IP serveru Cloud Desktop, se kterým klientský software komunikuje. Výchozí adresa IP je 255.255.255.255  POZNÁMKA: Tato volba je relevantní jen v případě, že je integrovaná síťová karta ve skupině System Configuration (Konfigurace systému) nastavena na hodnotu Enabled with Cloud Desktop (Aktivní s funkcí Cloud Desktop).
Server Port (Port serveru)	Určuje primární port IP serveru Cloud Desktop, se kterým klientský software komunikuje. Výchozí port IP je 06910 .

Možnost	Popis
Client Address Method (Metoda adresace klienta)	<p> POZNÁMKA: Tato volba je relevantní jen v případě, že je integrovaná síťová karta ve skupině System Configuration (Konfigurace systému) nastavena na hodnotu Enabled with Cloud Desktop (Aktivní s funkcí Cloud Desktop).</p> <p>Určuje způsob, jakým klient získává adresu IP. Možnosti jsou:</p> <ul style="list-style-type: none"> • Static IP (Statická adresa IP) – Používá statickou adresu IP • DHCP – Získává adresy IP pomocí protokolu DHCP. Tato možnost je vybrána ve výchozím nastavení. <p> POZNÁMKA: Tato volba je relevantní jen v případě, že je integrovaná síťová karta ve skupině System Configuration (Konfigurace systému) nastavena na hodnotu Enabled with Cloud Desktop (Aktivní s funkcí Cloud Desktop).</p>
Client IP Address (IP adresa klienta)	<p>Určuje statickou adresu IP klienta. Výchozí adresa IP je 255.255.255.255.</p> <p> POZNÁMKA: Tato volba je relevantní jen v případě, že je integrovaná síťová karta ve skupině System Configuration (Konfigurace systému) nastavena na hodnotu Enabled with Cloud Desktop (Aktivní s funkcí Cloud Desktop).</p>
Client SubnetMask (Maska podsítě klienta)	<p>Určuje masku podsítě adresy IP klienta. Výchozí nastavení je 255.255.255.255.</p> <p> POZNÁMKA: Tato volba je relevantní jen v případě, že je integrovaná síťová karta ve skupině System Configuration (Konfigurace systému) nastavena na hodnotu Enabled with Cloud Desktop (Aktivní s funkcí Cloud Desktop).</p>
Client Gateway	<p>Určuje adresu brány IP adresy klienta. Výchozí nastavení je 255.255.255.255.</p> <p> POZNÁMKA: Tato volba je relevantní jen v případě, že je integrovaná síťová karta ve skupině System Configuration (Konfigurace systému) nastavena na hodnotu Enabled with Cloud Desktop (Aktivní s funkcí Cloud Desktop).</p>
Advanced (Pokročilé)	<p>Umožňuje povolit Verbose Mode („Upovídaný“ režim).</p> <ul style="list-style-type: none"> • Verbose Mode („Upovídaný“ režim)

Tabulka 13. Server Image Server

License Status	Zobrazuje status licence EasyConnect Embedded.
----------------	--



Tabulka 14. System Logs (Systémové protokoly)

Možnost	Popis
BIOS events	<p>Zobrazí protokol událostí systému a umožňuje jej smazat.</p> <ul style="list-style-type: none"> • Clear Log (Smazat protokol)

Updating the BIOS

It is recommended to update your BIOS (system setup), on replacing the system board or if an update is available. For laptops, ensure that your computer battery is fully charged and connected to a power outlet


1. Re-start the computer.
2. Go to dell.com/support.


3. Enter the **Service Tag** or **Express Service Code** and click **Submit**.
 -  **NOTE:** To locate the Service Tag, click **Where is my Service Tag?**
 -  **NOTE:** If you cannot find your Service Tag, click **Detect My Product**. Proceed with the instructions on screen.
4. If you are unable to locate or find the Service Tag, click the Product Category of your computer.
5. Choose the **Product Type** from the list.
6. Select your computer model and the **Product Support** page of your computer appears.
7. Click **Get drivers** and click **View All Drivers**.
The Drivers and Downloads page opens.
8. On the Drivers and Downloads screen, under the **Operating System** drop-down list, select **BIOS**.
9. Identify the latest BIOS file and click **Download File**.
You can also analyze which drivers need an update. To do this for your product, click **Analyze System for Updates** and follow the instructions on the screen.
10. Select your preferred download method in the **Please select your download method below window**; click **Download File**.
The **File Download** window appears.
11. Click **Save** to save the file on your computer.
12. Click **Run** to install the updated BIOS settings on your computer.
Follow the instructions on the screen.


System and Setup Password

You can create a system password and a setup password to secure your computer.

Password Type	Description
System password	Password that you must enter to log on to your system.
Setup password	Password that you must enter to access and make changes to the BIOS settings of your computer.


 **VÝSTRAHA:** The password features provide a basic level of security for the data on your computer.

 **VÝSTRAHA:** Anyone can access the data stored on your computer if it is not locked and left unattended.

 **POZNÁMKA:** Your computer is shipped with the system and setup password feature disabled.

Assigning a System Password and Setup Password

You can assign a new **System Password** and/or **Setup Password** or change an existing **System Password** and/or **Setup Password** only when **Password Status** is **Unlocked**. If the Password Status is **Locked**, you cannot change the System Password.

 **POZNÁMKA:** If the password jumper is disabled, the existing System Password and Setup Password is deleted and you need not provide the system password to log on to the computer.

To enter a system setup, press <F2> immediately after a power-on or re-boot.

1. In the **System BIOS** or **System Setup** screen, select **System Security** and press <Enter>.

The **System Security** screen appears.

2. In the **System Security** screen, verify that **Password Status** is **Unlocked**.
3. Select **System Password**, enter your system password, and press <Enter> or <Tab>.

Use the following guidelines to assign the system password:

- A password can have up to 32 characters.
- The password can contain the numbers 0 through 9.
- Only lower case letters are valid, upper case letters are not allowed.
- Only the following special characters are allowed: space, ("), (+), (,), (-), (.), (/), (:), (D), (V), (I), (').

Re-enter the system password when prompted.

4. Type the system password that you entered earlier and click **OK**.
5. Select **Setup Password**, type your system password and press <Enter> or <Tab>.
A message prompts you to re-type the setup password.
6. Type the setup password that you entered earlier and click **OK**.
7. Press <Esc> and a message prompts you to save the changes.
8. Press <Y> to save the changes.


The computer reboots.

Odstranění nebo změna stávajícího hesla k systému nebo nastavení

Před pokusem o odstranění nebo změnu stávajícího hesla systému nebo nastavení se ujistěte, že je v nabídce **Password Status** (Stav hesla) vybrána možnost **Unlocked** (Odemknuto). Pokud je v nabídce **Password Status** (Stav hesla) vybrána možnost **Locked** (Zamčeno), stávající heslo systému nebo nastavení odstranit ani změnit nelze.

Nástroj Nastavení systému otevřete stiskem tlačítka <F2> ihned po spuštění či restartu počítače.


1. Na obrazovce **System BIOS** (Systém BIOS) nebo **System Setup** (Nastavení systému) vyberte možnost **System Security** (Zabezpečení systému) a klepněte na tlačítko <Enter>.
Otevře se obrazovka **System Security** (Zabezpečení systému).
2. Na obrazovce **System Security** (Zabezpečení systému) ověřte, zda je v nastavení **Password Status** (Stav hesla) vybrána možnost **Unlocked** (Odemčeno).
3. Po odstranění stávajícího hesla systému vyberte možnost **System Password** (Heslo systému) a stiskněte klávesu <Enter> nebo <Tab>.
4. Po odstranění stávajícího hesla nastavení vyberte možnost **Setup Password** (Heslo nastavení) a stiskněte klávesu <Enter> nebo <Tab>.

 **POZNÁMKA:** Po změně hesla systému nebo nastavení zadejte po zobrazení výzvy nové heslo. Jestliže heslo systému nebo nastavení odstraníte, potvrďte po zobrazení výzvy své rozhodnutí.

5. Po stisku klávesy <Esc> se zobrazí zpráva s požadavkem o uložení změn.
6. Stiskem klávesy <Y> uložíte změny a nástroj Nastavení systému ukončíte.
Počítač se restartuje.

Diagnostika


Pokud je váš počítač v nepořádku, spusťte před kontaktováním společnosti Dell a vyhledáním technické podpory diagnostiku ePSA. Cílem diagnostiky je vyzkoušet hardware počítače bez nutnosti použít dodatečné zařízení nebo rizika ztráty dat. Pokud nedokážete problém sami napravit, výsledky diagnostiky mohou zaměstnancům podpory pomoci ve vyřešení problému za vás.


 **POZNÁMKA:** Než budete pokračovat, stáhněte a nainstalujte nejnovější verzi systému BIOS z adresy support.dell.com

Rozšířená diagnostika vyhodnocení systému před jeho spuštěním (ePSA)

Diagnostika ePSA (známá také jako diagnostika systému) slouží k provedení kompletní kontroly hardwaru. Diagnostika ePSA je součástí systému BIOS a lze ji spustit pouze v systému BIOS. Vestavěná diagnostika systému nabízí řadu možností, se kterými můžete u konkrétních zařízení nebo jejich skupin provádět následující:

- Spouštět testy automaticky nebo v interaktivním režimu
- Opakovat testy
- Zobrazit nebo ukládat výsledky testů
- Procházet testy a využitím dalších možností testu získat dodatečné informace o zařízeních, u kterých test selhal
- Prohlížet stavové zprávy s informacemi o úspěšném dokončení testu
- Prohlížet chybové zprávy s informacemi o problémech, ke kterým během testu došlo

 **VÝSTRAHA:** Systémovou diagnostiku používejte pouze k testování vlastního počítače. Použití u jiných počítačů může mít za následek neplatné výsledky nebo zobrazení chybových zpráv.



 **POZNÁMKA:** Některé testy u konkrétních zařízení vyžadují zásah uživatele. Během provádění diagnostických testů se proto nevzdalujte od počítače.

1. Zapněte počítač.
2. Během spouštění počítače vyčkejte na zobrazení loga Dell a stiskněte klávesu <F12>.
3. Na obrazovce se spouštěcí nabídkou vyberte možnost **Diagnostics** (Diagnostika).
Zobrazí se okno **Enhanced Pre-boot System Assessment** (Rozšířené vyhodnocení systému před jeho spuštěním) se všemi zařízeními v počítači. Diagnostické testy proběhnou u všech uvedených zařízení.
4. Chcete-li spustit diagnostický test u konkrétního zařízení, stiskněte klávesu <Esc> a klepnutím na tlačítko **Yes** (Ano) ukončete diagnostický test.
5. V levém podokně vyberte požadované zařízení a klepněte na tlačítko **Run Tests** (Spustit testy).
6. V případě jakéhokoli problému se zobrazí chybové kódy.
Chybový kód si poznamenejte a obraťte se na společnost Dell.

Řešení problémů s počítačem


Problémy s počítačem můžete během provozu počítače řešit prostřednictvím ukazatelů, jako jsou diagnostické kontroly, zvukové signály a chybové zprávy.

Důležité informace

-  **POZNÁMKA:** Dotykovou obrazovku nepoužívejte v prašných, horkých a vlhkých prostředích.
-  **POZNÁMKA:** Náhlé teplotní výkyvy mohou způsobit kondenzaci na vnitřním povrchu skleněné obrazovky, která však po krátké době zmizí a nemá žádný vliv na běžné používání.

Diagnostické signály indikátoru LED napájení

Stavy indikátoru LED napájení jsou zobrazeny v následující tabulce.

-  **POZNÁMKA:** Indikátory LED napájení slouží pouze jako ukazatele průběhu procesu po spuštění (POST). Tyto diody LED neoznačují problém, který vedl k zastavení procesu POST.

Indikátor LED napájení	Popis
VYPNUT	Napájení je vypnuto. Indikátor LED nesvítí.
Bliká oranžově	Výchozí stav indikátoru LED při spuštění. Možnosti diagnostiky a možných selhání v případě, že indikátor LED napájení bliká oranžově, naleznete v tabulce níže.
Svítí oranžově	Druhý stav indikátoru LED během napájení. Znázorňuje, že je aktivní signál POWER_GOOD.
Bliká bíle	Znázorňuje, že je počítač ve stavu nízkého výkonu. Nejedná se o signalizaci závady.
Svítí bíle	Počítač je zapnut.

Kód blikání indikátoru LED napájení vám pomůže určit několik příčin selhání popsaných níže. Kód oranžového blikání indikátoru LED je následující: 2 nebo 3 bliknutí následované krátkou přestávkou a počtem X bliknutí (nejvýše 7). Opakovaný kód je přerušován dlouhou přestávkou uprostřed. Příklad 2, 3 = 2 oranžová bliknutí, krátká přestávka, 3 oranžová bliknutí následovaná dlouhou přestávkou před dalším cyklem.

Oranžové blikání indikátoru LED napájení	Popis problému
2, 1	Může se jednat o závadu základní desky.
2, 2	Může se jednat o závadu základní desky, napájecího zdroje nebo kabeláže napájecího zdroje.
2, 3	Může se jednat o závadu základní desky, paměti nebo procesoru.
2, 4	Může se jednat o vadnou knoflíkovou baterii.

Oranžové blikání indikátoru LED napájení	Popis problému
2, 5	Počítač může být v režimu Recovery (Obnovení). Stáhněte si nejnovější systém BIOS a proveďte jeho instalaci z webu support.dell.com/support .
2, 6	Může se jednat o závadu procesoru.
2, 7	Může se jednat o závadu paměti. Proveďte opětovnou instalaci paměti nebo vyměňte paměťový modul.
3, 1	Může se jednat o závadu grafického zařízení nebo podsystému.
3, 2	Může se jednat o závadu grafického zařízení..
3, 3	Nebyl nalezen žádný paměťový modul.
3, 4	Může se jednat o závadu zařízení úložiště.
3, 5	Může být instalována nekompatibilní paměť.
3, 6	Může se jednat o závadu základní desky.
3, 7	Byla zjištěna neplatná konfigurace paměti.

Zvukové signály

Zvukový kód 1-3-2 (1 pípnutí, poté 3 pípnutí, poté 2 pípnutí) signalizuje, že v počítači došlo k problému s pamětí. V některých případech můžete tento kód chyby odstranit opětovnou instalací paměťových modulů.



Chybové zprávy

Zpráva	Popis
Alert! Previous attempts at booting this system have failed at checkpoint [nnnn]. For help in resolving this problem, please note this checkpoint and contact Dell Technical Support. (Výstraha! Předchozí pokusy o spuštění systému selhaly v kontrolním bodě [nnnn]. Chcete-li tento problém vyřešit, poznamenejte si tento kontrolní bod	Počítači se nepodařilo dokončit spouštěcí proceduru třikrát po sobě kvůli stejné chybě. Kontaktujte společnost Dell a ohlaste kód kontrolního bodu (nnnn) pracovníkovi podpory.

Zpráva	Popis
a obraťte se na technickou podporu společnosti Dell.)	
System fan failure (Porucha systémového ventilátoru)	Pravděpodobně došlo k poruše ventilátoru.
CPU fan failure (Porucha ventilátoru procesoru)	Pravděpodobně došlo k poruše ventilátoru procesoru.
Hard-disk drive failure (Chyba pevného disku)	Pravděpodobně došlo k chybě pevného disku během testu POST.
Hard-disk drive read failure (Chyba čtení pevného disku)	Pravděpodobně došlo k poruše pevného disku během zaváděcího testu.
Keyboard failure (Chyba klávesnice)	Kabel nebo konektor může být uvolněný nebo došlo k poruše klávesnice nebo ovladače klávesnice/myši.
RTC is reset, BIOS Setup default has been loaded. Strike the F1 key to continue, F2 to run the setup utility. (Proveden reset RTC. Bylo načteno výchozí nastavení systému BIOS. Pokračujte stisknutím klávesy F1, nebo klávesou F2 spusťte nástroj pro nastavení.)	Propojka RTC je pravděpodobně zapojena nesprávně.
No boot device available (Není k dispozici žádné zaváděcí zařízení)	<p>Pevný disk neobsahuje zaváděcí oddíl, došlo k odpojení kabelu či konektoru nebo nejsou k dispozici zaváděcí zařízení.</p> <ul style="list-style-type: none"> • Pokud je zaváděcím zařízením pevný disk, zkontrolujte, zda jsou k němu řádně připojeny kabely a zda je správně nainstalován a nastaven jako zaváděcí zařízení. • Přejděte k nastavení systému a zkontrolujte, zda jsou údaje o pořadí zaváděcích zařízení správné.
No timer tick interrupt (Nedošlo	Čip na základní desce nemusí fungovat správně.

Zpráva	Popis
k přerušení časovače)	
USB over current error (Přepět'ová chyba rozhraní USB)	Odpojte zařízení USB. Zařízení USB vyžaduje pro správné fungování funkcí silnější napájení. Připojte k zařízení USB externí zdroj napájení nebo oba kabely USB (pokud má zařízení USB dva kabely).
CAUTION - Hard Drive SELF MONITORING SYSTEM has reported that a parameter has exceeded its normal operating range. Dell recommends that you back up your data regularly. A parameter out of range may or may not indicate a potential hard drive problem (UPOZORNĚNÍ – AUTODIAGNOSTICKÝ SYSTÉM MONITOROVÁNÍ DISKU ohlásil, že parametr překročil standardní provozní rozsah. Společnost Dell doporučuje, abyste prováděli pravidelné zálohování dat. Výskyt parametru odchylky od provozního rozsahu může, ale nemusí značit potenciální problém s pevným diskem.)	Došlo k chybě při testu S.M.A.R.T nebo k možnému selhání disku. Obrat' se na společnost Dell a sdělte tento problém pracovníkovi podpory.

Technické specifikace

 **POZNÁMKA:** Nabízené možnosti se mohou lišit podle oblasti. Chcete-li získat více informací o konfiguraci počítače, klikněte na tlačítko Start  (**ikona Start**) → **Nápověda a podpora** a výběrem příslušné možnosti zobrazíte informace o počítači.

Tabulka 15. Systémové informace


Funkce	Specifikace
Typ procesoru	<ul style="list-style-type: none"> Dvoujádrový procesor Intel Celeron Intel Core řady i3 / i5 (3. generace) Intel Pentium Dual Core
Celkem mezipaměti	V závislosti na typu procesoru až 8 MB mezipaměti
Čipová sada	Čipová sada Intel B75 Express

Tabulka 16. Paměť

Funkce	Specifikace
Typ	až 1 600 MHz bez korekce ECC (bez vyrovnávací paměti), Dual Channel, DDR3
Konektory	dvě interně přístupné patice pro moduly SODIMM DDR3
Kapacita	2 GB a 4 GB
Minimální velikost paměti	2 GB
Maximální velikost paměti	8 GB

Tabulka 17. Video

Funkce	Specifikace
Řadič grafické karty (integrovaný)	Integrovaná grafická karta Intel® HD Graphics 2500
Video Memory	sdílená paměť
Podpora externího displeje	Displej Wi-Fi

 **POZNÁMKA:** Displej Wi-Fi vyžaduje bezdrátovou kartu, kterou lze zakoupit samostatně.

Tabulka 18. Zvukový adaptér

Funkce	Specifikace
Řadič	Zvukový adaptér Intel High Definition Audio s technologií Waves MaxxVoice 3
Reproduktor	jeden reproduktor (4 ohmy) pro levou i pravou sestavu reproduktorů (průměrně 3 W na kanál)
Podpora interního mikrofону	jeden digitální mikrofon
Ovládání hlasitosti	Tlačítka pro zvýšení / snížení hlasitosti, programové nabídky a klávesy pro ovládání médií

Tabulka 19. Komunikace

Funkce	Specifikace
Síťový adaptér	Síťová karta pro 10/100/1000 Mb/s Ethernet LAN na základní desce
Bezdrátové připojení	poloviční mini karta (Wi-Fi b/g/n s podporou displeje Wi-Fi)

Tabulka 20. Karty

Funkce	Specifikace
Mini PCI Express	jeden

Tabulka 21. Displeje

Funkce	Specifikace
Typ	20palcový monitor HD+ WLED
Maximální rozlišení	1 600 x 900
Obnovovací frekvence	60 Hz
Provozní úhel	178° (horizontálně) / 178° (vertikálně)
Rozteč pixelů	0,27 mm
Ovládací prvky	ovládací prvky na obrazovce
Rozměry:	
Výška	249,08 mm (9,81 palců)
Šířka	442,80 mm (17,43 palců)
Úhlopříčka	508,00 mm (20,00 palců)

Tabulka 22. Diskové jednotky

Funkce	Specifikace
Pevný disk	jeden 3,5palcový disk SATA nebo jeden 2,5palcový disk SATA v držáku
Optická jednotka (volitelné)	jedna DVD-ROM, DVD+/- RW nebo kombinovaná zapisovací jednotka Blu-ray

Tabulka 23. Porty a konektory

Funkce	Specifikace
Zvuk:	<ul style="list-style-type: none"> • Jeden port pro vstup zvuku nebo mikrofon • jeden port pro sluchátka
Síťový adaptér	jeden konektor RJ45
USB 2.0	čtyři konektory na zadním panelu
USB 3.0	dva konektory na postranním panelu
Sériové rozhraní	jeden 9kolíkový konektor kompatibilní s 16550 C
Čtečka paměťových karet	jeden slot pro 8 v 1

Tabulka 24. Napájení

Funkce	Specifikace
Napájecí adaptér:	
Typ	180 W
Frekvence	50–60 Hz
Napětí	100–240 V stř.
Jmenovité výstupní napětí	19,50 V ss.
Vstupní proud	maximálně 2,34 A
Výstupní proud (nepřerušovaný)	9,23 A
Rozměry:	
Výška	30,00 mm (1,18 palce)
Šířka	76,20 mm (3,00 palce)
Hloubka	155,00 mm (6,10 palce)
Hmotnost	0,58 kg (1,28 liber)
Teplotní rozsah:	
Provozní	0 až 40 °C (30 až 104 °F)
Skladovací	-40 až 70 °C (-40 až 158 °F)
knoflíková baterie	3V lithiová CR2032

Tabulka 25. Kamera (volitelně)


Funkce	Specifikace
Rozlišení obrazu	1024 x 720 p
Rozlišení videa	720p HD
Diagonální zobrazovací úhel	66,2 stupňů

Tabulka 26. Stojan

Funkce	Specifikace
Naklonění	-5 stupňů až 30 stupňů

Tabulka 27. Fyzické rozměry

Funkce	Specifikace	
	bez dotykového ovládání	Dotyk
Šířka	506,80 mm (19,95 palců)	506,80 mm (19,95 palců)
Výška:		
Bez stojanu	323,00 mm (12,72 palců)	323,00 mm (12,72 palců)
Se stojanem	376,95 mm (14,84 palců)	376,95 mm (14,84 palců)
Hloubka	63,20 mm (2,49 palců)	65,50 mm (2,58 palců)
Hmotnost (min.)	6,95–7,44 kg (15,32–16,40 libry)	8,14–8,63 kg (17,94–19,02 libry)
Stojan (šířka x hloubka)	220,00 mm (8,66 palců) x 220,00 mm (8,66 palců)	

 **POZNÁMKA:** Hmotnost počítače se může lišit v závislosti na objednané konfiguraci a ve variaci při výrobě.

Tabulka 28. Ovládací prvky a kontrolky


Funkce	Specifikace
Kontrolka tlačítka napájení	Bílá kontrolka — nepřerušované bílé světlo označuje, že počítač je zapnutý; přerušované bílé světlo označuje režim spánku.
Kontrolka činnosti pevného disku	Bílé světlo — přerušované bílé světlo signalizuje, že počítač zapisuje nebo čte data na pevném disku.
Indikátor LED kamery	Bílé světlo – nepřerušované bílé světlo signalizuje, že kamera je zapnutá.
Zadní panel:	
Indikátor integrity spojení na integrovaném síťovém adaptéru:	<p>Zelená kontrolka — mezi sítí a počítačem je dobré spojení o rychlosti 10 Mb/s.</p> <p>Zelená kontrolka — mezi sítí a počítačem je dobré spojení o rychlosti 100 Mb/s.</p> <p>Oranžová kontrolka — mezi sítí a počítačem je dobré spojení o rychlosti 1000 Mb/s.</p>

Funkce	Specifikace
	Nesvíí (zhasnuto) — počítač nezjistil fyzické připojení k síti.
Kontrolka činnosti síťového připojení na integrovaném síťovém adaptéru	Žlutá kontrolka — přerušované žluté světlo označuje probíhající aktivitu v síti.
Kontrolka diagnostiky zdroje napájení	Zelená kontrolka — zdroj napájení je spuštěný a funkční. Napájecí kabel musí být připojen ke konektoru napájení (na zadní straně počítače) a k elektrické zásuvce.

Tabulka 29. Životní prostředí


Funkce	Specifikace
Teplotní rozsah:	
Provozní	5 °C až 35 °C (41 °F až 95 °F)
Skladovací	–40 až 65 °C (–40 až 149 °F)
Relativní vlhkost (max.):	
Provozní	10 až 90 % (nekondenzující)
Skladovací	10 až 95 % (nekondenzující)
Maximální vibrace:	
Provozní	0,66 GRMS
Skladovací	1,30 GRMS
Maximální ráz:	
Provozní	110 G
Skladovací	160 G
Nadmořská výška:	
Provozní	–15,20 až 3 048 m (–50 až 10 000 stop)
Skladovací	–15,20 – 10 668 m (–50 – 35 000 stop)
Úroveň uvolňování znečišťujících látek do ovzduší	G2 nebo nižší dle normy ANSI/ISA-S71.04-1985

Contacting Dell

 **NOTE:** If you do not have an active Internet connection, you can find contact information on your purchase invoice, packing slip, bill, or Dell product catalog.

Dell provides several online and telephone-based support and service options. Availability varies by country and product, and some services may not be available in your area. To contact Dell for sales, technical support, or customer service issues:

1. Go to **dell.com/contactdell**.
2. Verify your country or region from the drop-down menu at the top left corner of the page.
3. Select your support category: **Technical Support**, **Customer Support**, **Sales**, or **International Support Services**.
4. Select the appropriate service or support link based on your requirement.

 **NOTE:** If you have purchased a Dell system, you may be asked for the Service Tag.